

MINNISBLAÐ

DAGS.

06.08.2024

SENDANDI

Helga Magnadóttir, EFLA
Berglind Hallgrímsdóttir, EFLA
Arna Kristjánsdóttir, EFLA

MÁLEFNI

Umferðaröryggi á Ástu-Sólliljugötu

DREIFING

Jóhanna Björg Hansen, Mosfellsbær

SAMANTEKT

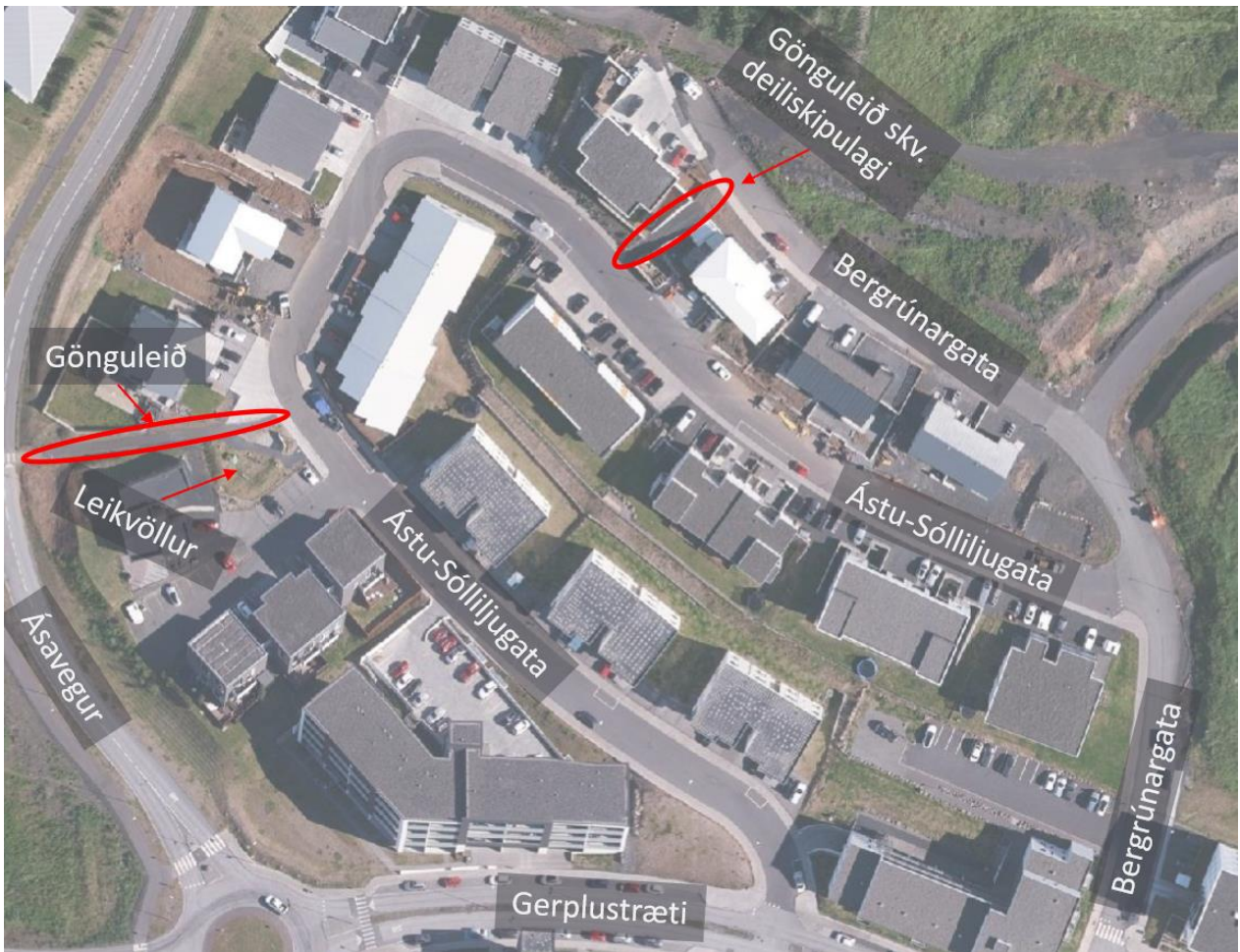
- Að beiðni Mosfellsbæjar hefur EFLA skoðað núverandi aðstæður á Ástu-Sólliljugötu í Helgafellshverfi m.t.t. umferðaröryggis og hraðaksturs og leggur fram tillögur til úrbóta í þessu minnisblaði.
- Akbraut Ástu-Sólliljugötu er breiðari en akbrautir annarra húsagatna í hverfinu og býður því upp á að ekið sé á meiri hraða en leyfilegur hraði segir til um.
- Tvenns konar lausnir eru lagðar fram; framtíðarlausn annars vegar og einfaldari bráðabirgðalausn hins vegar.
- Framtíðarlausn felst í að þrengja akbraut í 6 metra með færslu kantsteina út í götu og koma fyrir upphækkuðum gönguþverunum við gönguleiðirnar að Ásavegi annars vegar og Bergrúnargötu hins vegar.
- Einfaldari lausn felst í að koma fyrir gönguþverun við gönguleiðirnar tvær, og leggja gúmmíhraðahindrun sitt hvorum megin við þær. Einnig má byrja á einfaldari lausninni og, reynist hún vel, skoða í framhaldi möguleikann á að framkvæma framtíðarlausnina.
- Hvort sem framtíðarlausn eða einfaldari lausn verður valin er mikilvægt að ganga úr skugga um að lýsing sé nægileg við þveranirnar og að vatnssöfnun eigi sér ekki stað við upphækkanirnar.

Inngangur

Að beiðni Mosfellsbæjar hefur EFLA skoðað aðstæður á Ástu-Sólliljugötu með tilliti til umferðaröryggis. Fjölmargar ábendingar um hraðakstur í götunni hafa borist frá íbúum. Þá eru kynntar tillögur að aðgerðum til að auka umferðaröryggi og draga úr hraðakstri í götunni.

Núverandi aðstæður

Ástu-Sólliljugata er húsagata í Helgafellshverfi Mosfellsbæjar. Aðstæður í götunni voru skoðaðar á staðnum þann 18. júlí 2024. Yfirlitsmynd af svæðinu má sjá á mynd 1.



MYND 1 Ástu-Sólliljugata og nágrenni. Loftmynd: Loftmyndir ehf.

Akbraut á Ástu-Sólliljugötu er um 8 metra breið, sem er nokkuð breiðara en í öðrum húsagötum Helgafellshverfis þar sem akbraut er alla jafna um 6 metrar á breidd, mynd 2. Rannsóknir hafa sýnt að ökumenn keyra hraðar þar sem aðstæður bjóða upp á það, eins og t.d. við breiðara götusnið¹. Hvorki er þjónusta né gegnumakstur um götuna og því líklegt að flestir ökumenn séu íbúar við götuna eða gestir þeirra. Á átta stöðum í götunni eru afmörkuð bílastæði meðfram götukanti, fyrir samtals um 18 bíla. Skv. gildandi deiliskipulagi er gert ráð fyrir að milli bílastæða í götu nái kantsteinn einnig út í götu, þ.e. sama fyrirkomulag og í öðrum götum hverfisins svo sem Uglugötu og Snæfríðargötu, og þar með ætti akbraut Ástu-Sólliljugötu að vera mjórri en raunin er. Þá liggur gangstétt beggja megin götunnar og lýsing með háum ljósastaurum öðrum megin hennar. Í Helgafellshverfi gildir 30 km/klst hámarkshraði.

¹ Saidathul Ummah Abd Rahim og Basil David Daniel, 2023. *IOP Conf. Ser.: Earth Environ. Sci.* **1205** 012058



MYND 2 Akbraut í götunni er breiðari en gengur og gerist í hverfinu. Vinstri: Ástu-Sólliljugata. Hægri: Uglugata. Myndir: Berglind Hallgrímsdóttir (vinstri) og Já 360 (hægri).

Í götunni er sveigur á tveimur stöðum, þar sem akbraut er þrengd niður í 6 metra með steiptum eyrum, mynd 3. Við annan þeirra er leikvöllur og þaðan er gönguleið milli húsa að Ásavegi. Á milli húsa Bergrúnargötu nr. 5 og 7 er gert ráð fyrir gönguleið milli Ástu-Sólliljugötu og Bergrúnargötu skv. gildandi deiliskipulagi, en í dag er þar fremur brött malarlögð brekka.



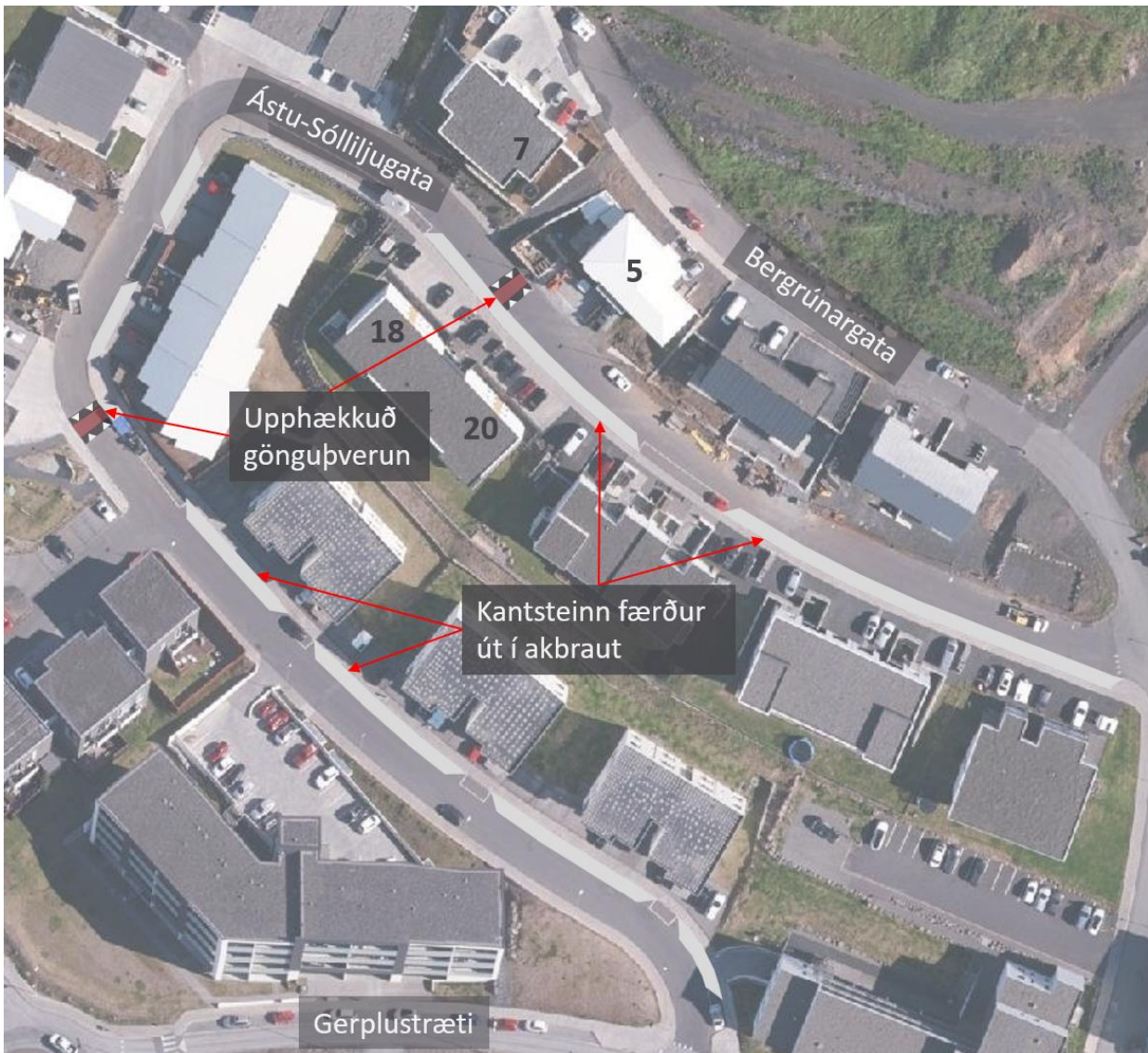
MYND 3 Akbraut þrengd með steiptu eyra við leikvöllinn. Mynd: Berglind Hallgrímsdóttir.

Tillögur að aðgerðum

Tvenns konar aðgerðir eru lagðar fram hér; annars vegar lausn til framtíðar og hins vegar einfaldari lausn sem fljótlega er að koma til framkvæmda. Framtíðarlausnin er talin munu hafa góð áhrif á aksturshraða í götunni til frambúðar, en er nokkuð kostnaðarsöm auk þess sem erfitt getur verið að koma henni til framkvæmda strax á þessu ári. Einfaldari lausninni má koma upp tafarlaust auk þess sem henni fylgir mun minni kostnaður. Einnig er möguleiki að byrja á einföldu lausninni, sjá áhrif hennar á aksturshraða í götunni sem og viðbrögð íbúa, og taka í framhaldinu ákvörðun um hvort æskilegt sé að hringa framtíðarlausninni til framkvæmda síðar.

Framtíðarlausn

Æskilegast væri að þrengja akbraut niður í 6 metra meðfram allri götunni á sambærilegan hátt og er gert í öðrum húsagötum hverfisins, t.d. á Uglugötu og Snæfríðargötu. Með því býður gatan ekki upp á að ekið sé eins hratt og núverandi aðstæður leyfa auk þess sem fyrirkomulag yrði eins og gildandi deiliskipulag gerir ráð fyrir. Þá yrði kantsteinn færður um tvo metra inn á akbraut þeim megin götunnar sem bílastæði samsíða akbraut eru, og niðurtekt gerð í kantstein við innkeyrslur húsa. Til að auka enn á hraðalækkandi áhrif í götunni má setja upphækkaða göngupverun við gönguleiðirnar tvær sem liggja að götunni, sjá yfirlit aðgerða á mynd 4.



MYND 4 Akbraut þrengd þeim megin sem bílastæði samsíða götu eru, og tveimur upphækkuðum gönguþverunum komið fyrir við gönguleiðirnar tvær sem liggja að götunni.

Við gönguleiðina að Bergrúnargötu er takmarkað rými fyrir gönguþverun vegna innkeyrslu á lóð gegnt gönguleiðinni. Því þarf að staðsetja þverun til hliðar við gönguleiðina, til móts við inngang húsa nr. 18 og 20, en þó þannig að upphækkunin skagi ekki út í innkeyrslu að Bergrúnargötu 5. Athugið að skv. deiliskipulagi er þó ekki gert ráð fyrir innkeyrslu sunnan megin við hús á þeirri lóð, hún er þó til staðar og þrengir að möguleikum á staðsetningu upphækkaðrar gönguþverunar á staðnum. Þá stendur nýlega byggður skjólveggur við lóðamörk og skerðir hann verulega sýn milli gönguleiðarinnar og götunnar. Vegna vatnshalla ætti að staðsetja upphækkuðu þverunina strax austan við niðurfall fyrir utan hús nr. 18. Til að tengja þverun við gönguleiðina þyrfti einnig að standsetja gangstétt norðan megin götunnar, milli þverunarinnar og gönguleiðar, en þar er nú engin gangstétt, mynd 5.



MYND 5 Upphækkuð gönguþverun við gönguleið að Bergrúnargötu. Mynd hægri: Berglind Hallgrímsdóttir.

Við þrengingu akbrautarinnar við leikvöllinn væri einnig æskilegt að setja upphækkaða gönguþverun, annaðhvort í beygjunni með þrengingu niður í eina akrein (3,0 metra) vegna skertrar sýnar í beygjunni eða aðeins sunnan beygjunnar. Þá er ekki talið nauðsynlegt að þrengja niður í eina akrein, hins vegar þyrfti þá að stytta merkt bílastæði um 1-2 metra. Æskilegt væri að tengja gönguþverun beint við gönguleiðina að Ásavegi við þrengingu akbrautarinnar en bílaplan hefur verið steypt á skilgreint grænt svæði (skv. deiliskipulagi) á kostnað gangandi vegfarenda.



MYND 6 Tvenns konar útfærslur upphækkaðrar gönguþverunar við leikvöllinn.

Taka þarf tillit til vatnshalla þegar upphækkun er gerð í götu. Við leikvöllinn er ekkert niðurfali þar sem æskilegt er að setja upphækkun, því þyrfti annaðhvort að bæta við niðurfalli svo vatn safnist ekki fyrir við upphækkunina, eða sleppa upphækkuninni og láta þrengingu akbrautar niður í eina akreina breidd duga.

Einfaldari lausn

Færsla á kantsteinum og gerð upphækkaðrar gönguþverunar getur reynst kostnaðarsöm auk þess sem erfitt gæti verið að koma aðgerðunum til framkvæmda strax á þessu ári. Einfaldari lausn, sem mögulegt er að koma upp tafarlaust, er að setja niður gúmmíhraðahindranir á götuna í stað upphækkaðra gönguþverananna, og útfæra gangbraut eða gönguþverun milli hraðahindrana, sbr. myndir 7 og 8. Akbrautina má þrengja með svokölluðum

fagureyjum sitt hvorum megin við gúmmíhraðahindranirnar. Einnig mætti nýta einfaldari lausnina til prófunar og, reynist hún vel, koma upp framtíðarlausninni síðar. Hvort sem framtíðarlausn eða einfaldari lausn verður valin er mikilvægt að ganga úr skugga um að lýsing sé nægileg við þveranirnar.



MYND 7 Einföld gangbraut með gúmmíhraðahindrun sitt hvorum megin við til að lækka umferðarhraða. Mynd vinstri: Fálkinn Ísmar.



MYND 8 Tvær mögulegar útfærslur á gönguþverun við leikvöllinn með gúmmíhraðahindrunum. Hægri mynd sýnir lausn með svokölluðum fagureyjum.