

## Tillaga

**Viðtakandi:** Velferðarnefnd

**Efni:** Tillaga til velferðarnefndar - nýjar reglur um stuðningsþjónustu

**Dags:** 11. nóvember 2024

**Málsnúmer:** 202411143/-

**Sendandi:** Sigurbjörg Fjölfnisdóttir, sviðsstjóri velferðarsviðs

### Tillaga:

Lagt er til að velferðarnefnd samþykki fyrirbyggjandi drög að nýjum reglum um stuðningsþjónustu. Breytingarnar hafa ekki áhrif á fjárhagsáætlun.

### Greinargerð:

Á 318. fundi fjölskyldunefndar Mosfellsbæjar, þann 19. apríl 2022, voru samþykktar nógildandi reglur um stuðningsþjónustu samkvæmt lögum um félagsþjónustu sveitarfélaga nr. 40/1991.

Á árinu 2023 var samþykkt þátttaka sveitarfélagsins í tilraunaverkefninu Förum alla leið – samþætt þjónusta í heimahúsi, sem er einn liður í aðgerðaráætlun stjórnvalda um Gott að eldast. Fljótlega kom í ljós í vinnu við tilraunaverkefnið að mikilvægt væri að reglur sveitarfélaganna sem taka þátt í verkefninu um stuðningsþjónutu væru samræmdar og styðji við samþætta heimaþjónustu sbr. lið A.1 í aðgerðaáætlun Gott að eldast (sjá fylgiskjal 3). Settur var af stað hópur fulltrúa sveitarfélaga, og starfsfólki Gott að eldast, undir stjórn fulltrúa Sambandsins, og litu drög að reglum dagsins ljós í september, og voru þau lögð fyrir velferðarnefnd Mosfellsbæjar þann 24. september sl. til kynningar. Þann 17. október sl. fengu sveitarfélögin senda endanlega tillögu að samræmdum reglum frá hópnum og eru regludrögin lögð fram hér, aðlöguð að stjórnsýslu og starfsemi Mosfellsbæjar.

Eins og starfshópur Gott að eldast vill benda á gilda reglurnar fyrir einstaklinga 18 ára og eldri, en sérstök áhersla er lögð á eldra fólk í reglunum. Megin markmið breytinganna er að leggja áherslu á að stærsti þjónustuþáttur sveitarfélaga verði ekki lengur þrif á heimilum eldra fólks, heldur að efla það til sjálfstæðis og að það taki ábyrgð á eigin öldrun. Engin lagaleg skylda liggur á sveitarfélögum að veita þrifþjónustu eða ræstingu á heimilum, en slíkt er mun frekar tilkomið af hefðum. Markmið stuðningsþjónustu samkvæmt lögum er að aðstoða og hæfa notendur sem þurfa aðstoðna sinna vegna á stuðningi að halda við athafnir daglegs lífs og/eða til þess að rjúfa félagslega einangrun. Sveitarfélaginu ber skylda til að sjá til þess að sú þjónusta sem standi öldruðum til boða sé stuðningsþjónusta, félagsleg ráðgjöf og heimsending á mat. Sveitarfélög hafa mörg hver dregið úr þjónustu vegna þrifa og umsóknum einfaldlega synjað þar sem eingöngu er óskað eftir þrifum og þeim vísað á einkaaðila. Að lokum ber að nefna að hópurinn var sammála um að hækka þurfi kostnaðarþátttöku notenda og líta þá til tekna og eigna umsækjenda. Horfa þarf til annarra möguleika s.s. nýta tæknina til að aðstoða við þrif t.a.m. ryksuguróbot.

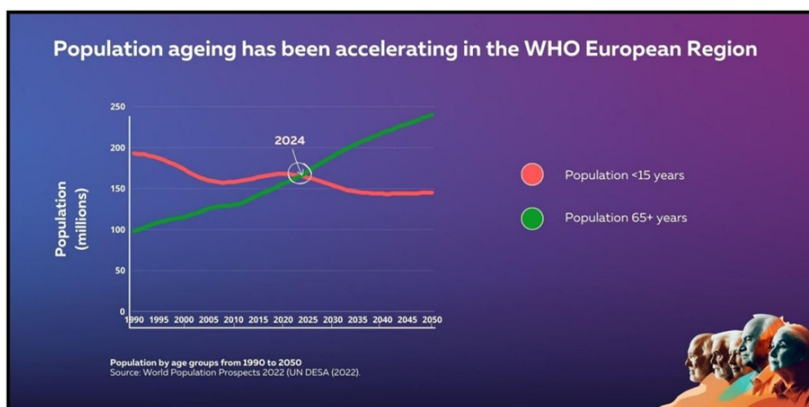
Í Mosfellsbæ hefur gjaldskyld stuðningsþjónusta ekki verið tekjutengd og hefur verið frekar þrifamiðuð, það er margir einstaklingar sem njóta stuðningsþjónustu eru eingöngu með þrif og hafa ekki þurft á annarri þjónustu að halda. Af þeim 180 heimilum sem nú eru með stuðningsþjónustu eru 107 heimili eingöngu með þrif, eða tæp 60% af hópnum. Flestir fá þrif tvisvar í mánuði, en breytt vinnulag hefur

verið með þeim hætti að nýjar samþykktir á þrifum eru almennt einu sinni í mánuði. Aðeins 40% hópsins er með meiri þjónustu eins og aðstoð við athafnir daglegs lífs (ADL), innlit og félagslegan stuðning auk aðstoðar við þrif. Sveitarfélög eins og Kópavogur, Akureyri, Reykjanesbær ofl. hafa verulega dregið úr þrifabjónustu og séu umsækjendur þar einungis að óska eftir aðstoð við þrif og eru yfir tekjumörkum er umsóknum hafnað.

Í Mosfellsbæ hefur ekki verið forgangsraðað eftir þjónustuþörf, en í nýjum drögum að reglum er lagt til að forgangsroðun sé skipt í fjóra flokka, og forgangsraðað sé eftir þjónustuþörf.



Aldurssamsetning þjóðarinnar breytist hratt. Eldra fólk lifir lengur en áður og er virkara og hraustara en fyrr. Ljóst er að á næstu árum mun hópur eldra fólks aukast verulega og velta þarf fyrir sér til framtíðar hvort einstaklingar sem þurfa ekki aðra þjónustu en aðstoð við þrif eigi að fá slíka þjónustu frá sínu sveitarfélagi eða hvort á áhersla á að vera á aðstoð við athafnir daglegs lífs, til að fólk geti haldið sjálfstæði og búði á eigin heimli. Við mikla áætlaða fjölgun hóps eldri borgara til framtíðar litið, sem og lækkandi fæðingartíðni er ljóst að ekki verður til staðar mannaflí til að sinna þeirri þjónustu sem nú er veitt til eldra fólks, og er það í raun staðreynd sem sveitarfélögin eru þegar farin að glíma við.



## Samantekt á helstu breytingum frá fyrri reglum

### 3. gr. Stuðningur

Í nýjum drögum er meiri áhersla á stuðning við athafnir daglegs lífs (fremur en einungis þrif), bætt hefur verið við að stuðningur geti verið veittur með skjáheimsóknum og símtölum.

Bætt hefur verið við þjálfun endurhæfingarteymis, í tengslum við samþætta heimaþjónustu, sem veitt er tímabundið og byggir á markmiðum sem notandi setur sér og eru honum mikilvæg til að ráða við daglegt líf. Leitast við að nýta stafrænar og tæknilega lausnir í samráði við notanda og nýta velferðartækni sem auðveldar heimilishald.

#### **7. gr.** Mat á stuðningsþörf

Í nýjum drögum eru umsóknir eru metnar og forgangsraðað af móttöku- og matsteymi, sem samanstendur af fulltrúum velferðarsviðs, Eirar f.h. heimahjúkrunar, og fulltrúa endurhæfingarteymis, að teknu tilliti til niðurstöðu samræmds skimunartækis á landsvísu liggja þær fyrir. Haft er samband við umsækjanda innan fimm virkra daga frá því að umsókn berst.

Í núverandi reglum voru umsóknir metnar af velferðarsviði og haft samband við umsækjanda innan tveggja vikna frá því að umsókn barst.

#### **9. gr.** Forgagnsröðun umsókna

Kveðið skýrar á um forgagnsröðun umsókna en var gert í fyrri reglum í 8. gr. samþykki umsókna og forgagnsröðun. Í fylgiskjali 1 með reglunum er listað upp forgagnsröðun í fjóra flokka.

#### **13. gr.** Endurmat

Í nýjum drögum skal endurmeta þörf fyrir stuðning eigi sjaldnar en á 12 mánaða fresti. Þar sem fyrirsjáanlegt er að þörf er fyrir stuðning verði langvarandi, skal fara fram endurmat á 24 mánaða fresti. Þegar um þjálfun eða endurhæfingu er að ræða fer fram símat á árangri endurhæfingar.

Í núverandi reglum er hins vegar kveðið á um að umsókn sé samþykkt að jafnaði mest til tveggja ára í senn. Í þeim tilfellum þar sem fyrirséð er að stuðningsþörf sé viðvarandi er heimilt að samþykkja stuðning til lengri tíma.

#### **18. gr.** Fjármunir notenda

Viðbót við núverandi reglur um að starfsmönnum er óheimilt að fara með fjármuni notenda. Ekki er kveðið á um það í núverandi reglum.

Að öllu framansögðu er lagt til að velferðarnefnd samþykki fyrirbyggjandi drög að nýjum reglum um stuðningsþjónustu.

*Virðingarfyllt,  
Sigurbjörg Fjölnisdóttir*

#### **Fylgiskjal:**

1. Drög að nýjum reglum um stuðningsþjónustu
2. Núgildandi reglur um stuðningsþjónustu
3. Gott að eldast aðgerðaráætlun