



Umsögn svæðisskipulagsstjóra

Aðalskipulag Mosfellsbæjar – vinnslutillaga

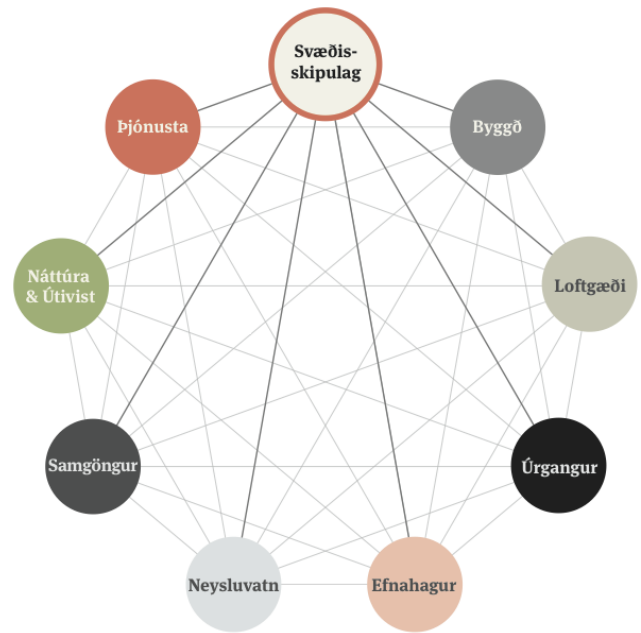
8. september 2023

Inngangur

Svæðisskipulagsnefnd barst erindi úr skipulagsgátt Skipulagsstofnunar þar sem óskað var umsagnar vegna vinnslutillögu að nýju aðalskipulagi Mosfellsbæjar 2022 – 2040: frumdrög að greinargerð, skipulagsuppdrátt og rammahluta aðalskipulags vegna Blikastaðalands.

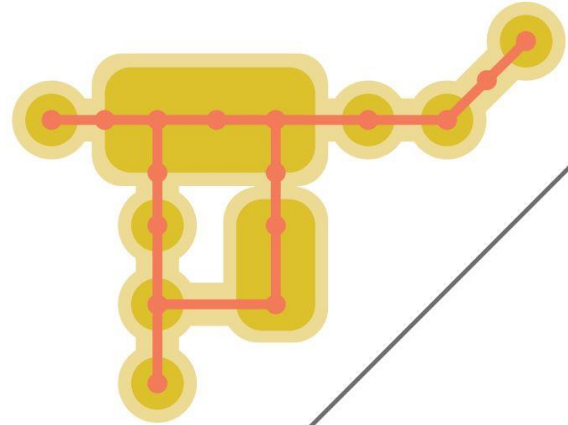
Stefna svæðisskipulags höfuðborgarsvæðisins 2015 - 2040 er sett fram í sex leiðarljósum sem hverju er skipt niður í nokkur markmið. Skilgreindar eru aðgerðir fyrir hvert markmið sem beinast annars vegar að svæðisskipulagsnefnd eða SSH og hins vegar að sveitarfélögunum eða byggðasamlögum á höfuðborgar-svæðinu.

Meðfylgjandi er rýni svæðisskipulagsstjóra á aðgerðir sem lúta að sveitarfélögunum skv. svæðisskipulagi með ábendingum og/eða tillögum til frekari rýni við áframhaldi vinnu við gerð aðalskipulagstillögu.



Leiðarljós 1: Hagkvæmur vöxtur höfuðborgarsvæðisins

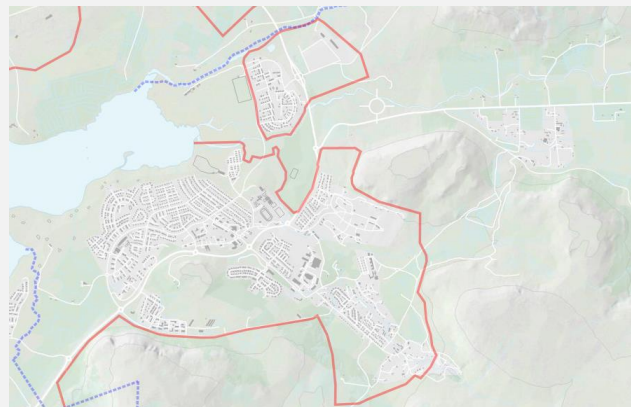
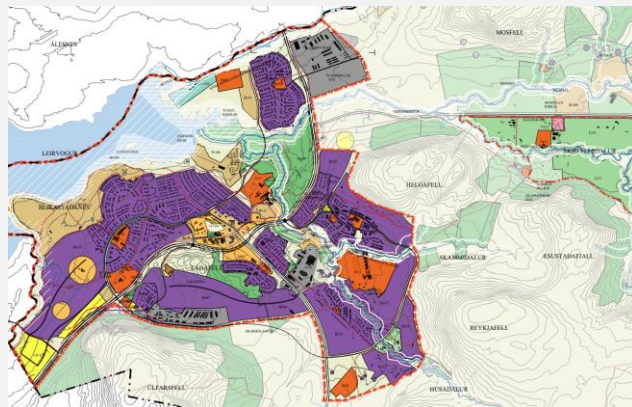
„Vaxtarmörk marka skýr skil milli þéttbýlis og dreifbýlis. Nýrri byggð verður fyrst og fremst beint á miðkjarna og samgöngumiðuð þróunarsvæði. Samgöngu- og þróunarásar tengja sveitarfélögin saman og leggja grunn að nútíma almenningsamgöngum.“



Aðgerðir undir leiðarljósi 1

Markmið: 1.1 Þróun þéttbýlis verður innan vaxtarmarka.

Aðgerðir	Aðkoma	Umfjöllun í vinnslutillögu
1.1.3 Sveitarfélögin leggja vaxtarmörkin til grundvallar sínum aðalskipulagsáætlunum.	Sveitarfélög	Á þéttbýlisupprátt hafa verið útfærð svokölluð „mörk þéttbýlis“, sjá einnig kafla 3.1. í greinargerð aðalskipulags. Samanburður á „mörk þéttbýlis“ og „vaxtamarka svæðisskipulags“ leiðir í ljós mismun sem gera þarf grein fyrir og mögulega samræma milli áætlana.



Vinstri: Tillaga að endurskoðuðu aðalskipulagi, mörk þéttbýlis merkt með rauðu brotastriki. Hægi: vaxtamörk svæðisskipulags höfuðborgarsvæðisins skv. kortasjá SSH.

1.1.4 Sveitarfélögin, byggðarsamlög og veitustofnanir taki mið af framtíðar þéttbýlismörkum við þróun stoðkerfa.	Sveitarfélög, byggðarsamlög og veitustofnanir	Í kafla 1.8.1. kemur fram að grunnkerfi og veitur verði skoðuð betur við áframhaldandi vinnu aðalskipulagstillögu. Í kafla 6 koma fram almenn markmið og leiðir varðandi grunnkerfi bæjarins, þ.á.m. veitur. Ekki er sérstaklega kveðið á um þróun grunnkerfa og framtíðar þéttbýlismörkum en í kafla 3.1. kemur fram almenn stefna um þróun þéttbýlis innan vaxtamarka svæðisskipulags með það að markmiði m.a. að stuðla að hagkvæmri nýtingu lands.
1.1.5 Sveitarfélögin taki mið af uppfærðum mannfjöldaspám við	Sveitarfélög	Í kafla 2.3 kemur fram að forsendur í mannfjöldaspá framlagðrar tillögu tekur mið af mannfjöldapróun í

gerð fjögurra ára þróunaráætlunar og í samráði við Vegagerðina og veitustofnanir vegna uppbyggingar grunnkerfa samgangna og veita.

Mosfellsbæ árin 2000-2020, mannfjöldaspá Byggðastofnunar frá 2019, byggð á tölum Hagstofu Íslands og svæðisskipulagi höfuðborgarsvæðisins, Höfuðborgarsvæðið 2040.

Ekki er vikið sérstaklega að mannfjöldaspám sem hafa komið fram í þróunaráætlun svæðisskipulagsnefndar höfuðborgarsvæðisins, en þær eru aðgengilegar á ssh.is, en í þeim kemur þó fram vanmat á mannfjöldaspám ef borið er saman við rauntölur.

Ætla má að forsendur greinargerðar um 2,5 % árlegan vöxt miðað við viðmiðunar- og miðspá séu ekki fjarri lagi, ef litið er til þess að meðaltalsvöxtur bæjarins yfir tímabilið 1998 til 2023 var 3.78% skv. tölum hagstofunnar.

Mannfjöldi eftir kyni, aldri og sveitarfélögum 1998-2023 - Sveitarfélagaskipan 1. janúar 2023

Mosfellsbær	1998	1999	2000	2001	2002	2003	2004	2005	2006	2007	2008	2009	2010	2011	2012	2013	2014	2015	2016	2017	2018	2019	2020	2021	2022	2023
Alls	5246	5540	5869	6113	6323	6473	6589	6817	7165	7516	8192	8403	8553	8642	8854	8978	9075	9300	9481	9783	10556	11463	12073	12589	13024	13430
Árs vöxt		3.85%	5.94%	4.16%	3.44%	2.37%	1.79%	3.46%	5.10%	4.90%	8.99%	2.58%	1.79%	1.04%	2.45%	1.40%	1.08%	2.48%	1.95%	3.19%	7.90%	8.59%	5.32%	4.27%	3.46%	3.12%
Meðaltal	3.78%																									

Markmið: 1.2 Meginþunga vaxtar verður beint á miðkjarna og önnur samgöngumiðuð þróunarsvæði. Hlutfall íbúðabyggingar á þeim svæðum vaxi úr 30% í 66%.

Aðgerðir	Aðkoma	Umfjöllun í vinnslutillögu
1.2.4 Sveitarfélög útfæra markmið 1.2 í sínu aðalskipulagi og gera sérstaklega grein fyrir: Nánari útfærslu á staðsetningu og afmörkun miðkjarna og samgöngumiðaðra þróunarsvæða á skipulagsuppdrætti aðalskipulags, með hliðsjón af korti 2 og töflu 2. Nánari áætlun um uppbyggingu íbúða og starfa í miðkjörnum og á öðrum samgöngumiðuðum þróunarsvæðum, með hliðsjón af töflu 1.	Sveitarfélög	<p>Ekki er að finna umfjöllun í greinargerð um áætlað hlutfall íbúða- og atvinnuhúsnaðis sem verði innan miðkjarna og annarra samgöngumiðaðra þróunarsvæða, að skipulagstíma liðnum.</p> <p>Á bls. 24 kemur hins vegar fram almennt ákvæði um að stefna skuli að uppbyggingu skv. ákvæðum aðalskipulags, að lágmark 66% þéttingar verði í miðkjörnum og öðrum samgöngumiðuðum svæðum.</p> <p>Skv. greinargerð er ljóst að með legu Borgarlínu eftir Blikastaðalandi og kjarnastöð Borgarlínu á miðbæjarsvæði (bls. 23) að stór hluti þéttbýlis Mosfellsbæjar verður innan áhrifasvæðis þess. Einnig er að finna umfjöllun í greinargerð um einstaka landnotkunarflokka/svæði sem eru innan áhrifasvæðis Borgarlínu.</p> <p>Skoða mætti að skerpa á umfjöllun um ofangreint og lagt er til að skoðað verði að uppfæra töflu um íbúðafjölda og þéttleika á bls. 23 og bæta við áætlun um hver stór hluti íbúða / atvinnuhúsnaðis verði innan miðkjarna og annarra samgöngumiðaðra þróunarsvæða.</p> <p>Skoðað mætti að merkja sérstaklega kjarna/samgöngumiðuð þróunarsvæði á aðaluppdrátt tillögu, eða láta vinna sérstakan skýringaruppdrátt í greinargerð sem skýrir nánari afmörkun sbr. aðgerð 1.2.4.</p>

Markmið: 1.3 Gott landbúnaðarland verður nýtt undir matvælaframleiðslu og náttúruríkt umhverfi verður varðveitt.

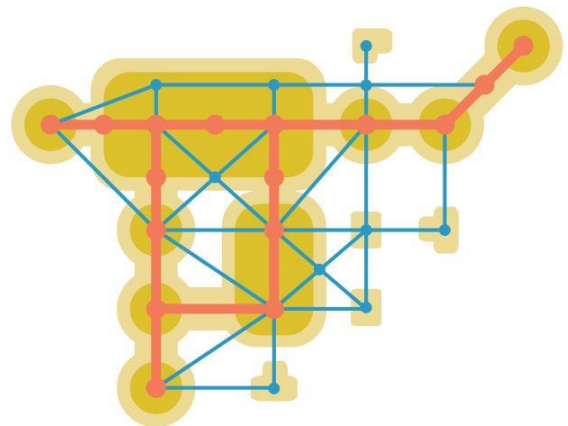
Aðgerðir	Aðkoma	Umfjöllun í vinnslutillögu
1.3.3 Sveitarfélögin tryggja nýtingu landbúnaðarlands fyrir matvælaframleiðslu og takmarka uppbyggingu sem skerðir það. Þau gera einnig grein fyrir nánari útfærslu til að viðhalda og styðja við gott landbúnaðarland í aðalskipulagsáætlunum.	Sveitarfélögin	Í kafla um atvinnumál kemur fram markmið um að skipuleggja svæði fyrir grænna iðnað, gróðurækt og landbúnað. Í kafla 3.2. um dreifbýli kemur fram stefna um að vinna skipulag sem laða að fyrirtæki í landbúnað eða ylrækt og stefna um að byggð skerði almennt ekki að óþörfu gott landbúnaðarland.
1.3.4 Sveitarfélögin safna saman upplýsingum um landbúnaðarsvæði og áætlanir þeim tengdum og útfæra stefnu í aðalskipulagi á grunni þess.	Sveitarfélögin	Í kafla 4.12 kemur fram stefnumörkun um landbúnaðarland og greining á staðsetningu, stærð og flokkun á góðu landbúnaðarlandi ásamt stefnumörkun um nýtingu þess.

Leiðarljós 2: Skilvirkar samgöngur og nútímalegt samgöngukerfi

„Ferðapörf verður uppfyllt á skilvirkan og fjölbreyttan máta. Fólksfjölgun verður mætt án þess að álag á stofnvegakerfið aukist í sama hlutfalli.“

Aðgerðir undir leiðarljósi 2

Markmið: 2.1 Á höfuðborgarsvæðinu verður raunhæft val um skilvirka samgöngumáta.



Aðgerðir	Aðkoma	Umfjöllun í vinnslutillögu
2.1.7 Í skipulagi samgangna leitast sveitarfélögin við að uppfylla ferðapörf fólks með sem hagkvæmustum hætti, óháð ferðamáta. Sveitarfélögin vinna að því að litið verði heildstætt á samgöngur á höfuðborgarsvæðinu með því að grunnkerfi almenningsamgangna og hjólréiða fái sambærilega	Sveitarfélögin	Mosfellsbær er hluti af samgöngusáttmála höfuðborgarsvæðisins.

<p>stöðu og stofnvegakerfið og fjármagn í stofnframkvæmdir, viðhald og rekstur í áætlunum ríkisins. Með heildstæðri sýn hins opinbera á fjármagn til samgangna verði stuðlað að því að hagkvæmasta leiðin að markmiðum hverju sinni verði valin.</p>		
<p>2.1.8 Sveitarfélögin innleiða markmið 2.1 í aðalskipulagsáætlanir sínar og útfæra þar landnotkun og skipulagsaðgerðir sem styðja almenningssamgöngur og virka ferðamáta, stytta vegalengdir og draga úr þörf á vélknúnum ökutækjum.</p>	<p>Sveitarfélögin</p>	<p>Stefnumörkun um almenningssamgöngur, virka ferðamáta og Borgarlínu koma fram víða í tillögu, þ.á.m. að hlutdeild almenningssamgangna verði 12% .</p> <p>Við nánari útfærslu aðalskipulagstillögu mætti horfa til þess að skerpa á umfjöllun um efnið, til dæmis með skýringarmyndum/kortum sem draga fram samspil við þróun byggðar, þéttingar og uppbyggingu almenningssamgangna og stígakerfi.</p>
<p>2.1.9 Sveitarfélögin beina meginþunga uppbyggingar að samgöngu- og þróunarási sbr. markmið 1.2, eftir því sem hann myndast, og vinna skipulagsáætlanir í samræmi við leiðbeiningar um samgöngumiðuð þróunarsvæði, til að: Tryggja að fyrirsjáanlegri fólksfjölgun verði mætt án þess að álag á stofnvegakerfið aukist í sama hlutfalli. Tryggja góðan farþegagrunn og góða nýtingu bæði hágæðakerfis og strætisvagnakerfis.</p>	<p>Sveitarfélögin</p>	<p>Í greinargerð kemur víða fram stefnumörkun þess efnis að beina skuli uppbyggingu að samgöngumiðuðum svæðum og kjörnum til samræmis við svæðisskipulags. Sjá einnig ábendingar við lið 1.2.4.</p> <p>Við nánari útfærslu aðalskipulagstillögu mætti horfa til þess að skerpa á umfjöllun um efnið, til dæmis með skýringarmyndum/kortum</p>
<p>2.1.10 Sveitarfélögin og byggðasamlög taka upp vistvæna samgöngustefnu með samgöngustyrkjum fyrir starfsfólk sitt.</p>	<p>Sveitarfélögin og byggðar- samlögin</p>	<p>Aðgerð þarf ekki að vera hluti af aðalskipulagsgerð sveitarfélags og getur komið til framfylgdar í samþykktum og starfsmannakjörum.</p>
<p>2.1.11 Sveitarfélögin og byggðasamlög leitast við að hraða innleiðingu vistvænnar orku í samgöngur með því að mæta þörfum nýrra orkugjafa í aðal- og deiliskipulagsáætlunum, með vistvænum innkaupum á farartækjum og þjónustu og öðrum hagkvæmum leiðum.</p>	<p>Sveitarfélögin og byggðar- samlögin</p>	<p>Í kafla 3.1.1. kemur fram stefnumörkun um að styðja við orkuskipti.</p>

Markmið: 2.2 Hlutdeild almenningssamgangna í öllum ferðum innan svæðisins árið 2040 verður a.m.k. 12%.

Aðgerðir	Aðkoma	Umfjöllun í vinnslutillögu
<p>2.2.1 Svæðisskipulagsnefnd, í samvinnu við sveitarfélög, greinir nánar og ákvarðar eins og hægt er legu hágæðakerfis almenningssamgangna (Borgarlínu) og útfærslu samgöngu og þróunaráss. Þeirri grunnvinnu skal lokið fyrir lok árs 2016. Í ferlinu verður hagkvæm áfangaskipting á uppbyggingu kerfisins ákvörðuð út frá núverandi byggð og skipulagðri byggðapróun. Samhliða verða uppbyggingaráform endurskoðuð og sett verður fram tímasett stefna um uppbyggingu sveitarfélaganna á samgöngu- og þróunarásnum. Þeirri stefnu skal fylgja í þróunaráætlunum til að tryggja að tímasetning uppbyggingar byggðar og Borgarlínu fylgist að. Lega samgöngu- og þróunaráss og uppbygging hans skal bundin í svæðisskipulagi höfuðborgarsvæðisins þegar hún liggur fyrir með breytingu eða endurskoðun sbr. töflu 3. Sveitarfélögin innleiða jafnframt samgöngu- og þróunarás í aðalskipulagsáætlanir.</p>	<p>Svæðis- skipulags- nefnd og sveitarfélögin</p>	<p>Í greinargerð er sett fram stefnumörkun um þróun byggðar og þéttingu til samræmis við markmið svæðisskipulags.</p> <p>Sjá annars fyrri ábendingar, m.a. að skerpa megi á stefnumörkun með skýringarmyndum og kortum sem m.a. sýna legu samgöngu- og þróunarás og mörkun kjarna í aðalskipulagi.</p>
<p>2.2.8 Sveitarfélögin skapa góðar tengingar og góða aðstöðu fyrir reiðhjól við stoppistöðvar hágæðakerfis og megin stoppistöðvar strætisvagna til að auðvelda samtengingu þessara ferðamáta. Sveitarfélögin, í samvinnu við SSH, kanna kosti og galla þess að færa ábyrgð og fjármuni vegna stoppistöðva frá sveitarfélögunum til Strætó bs.</p>	<p>Sveitarfélögin og SSH.</p>	<p>Almenn stefnumörkun um hjólastíga kemur fram í kafla 6.2.</p> <p>Ekki er að finna ákvæði um tengingu hjólastíga við stöðvar almenningssamgangna.</p>

Markmið: 2.3 Hlutdeild göngu og hjólreiða í öllum ferðum innan svæðisins árið 2040 verður a.m.k. 30%.

Aðgerðir	Aðkoma	Umfjöllun í vinnslutillögu
2.3.3 Sveitarfélögin innleiða helstu göngu- og hjólaleiðir inn í aðalskipulagsáætlanir og útfæra þær nánar ásamt innri göngu- og hjólaleiðum sveitarfélaganna sem eiga að mynda heildstætt kerfi.	Sveitar- félögin	Á aðaluppdrátt aðalskipulagstillögu er merkt „aðalstígar“. Bent er á að fyrir liggur tillaga að stofnstíganeti hjólreiða á höfuðborgarsvæði sem var unnið af starfshópi sveitarfélaganna og Vegagerðar. Tillögur eru aðgengilegar á vef SSH og Betri samgangna. Við nánari útfærslu aðalskipulagstillögu mætti skerpa á umfjöllun um útfærslu aðalstíga m.t.t. stofnhjólans.
2.3.5 Sveitarfélögin tryggja góðar göngu- og hjólaleiðir að/ frá stoppistöðvum hágæðakerfis og megin stoppistöðvum strætisvagnakerfis.	Sveitar- félögin	Í greinargerð er víða umfjöllun um aðgengi göngustíga að stöðvum. Skerpa mætti á um aðgengi hjólastíga/aðalstíga að stöðvum almenningssamgangna.

Markmið: 2.4 Meginstofnvegir tryggja greiða og örugga umferð fólks og vöru.

Aðgerðir	Aðkoma	Umfjöllun í vinnslutillögu
2.4.4 Sveitarfélögin innleiða í aðalskipulagsáætlanir flokkun stofnvega á höfuðborgarsvæðinu og aðrar niðurstöður vinnu sbr. aðgerð 2.4.1 og útfæra nánar.	Sveitar- félögin	Stefnumörkun um stofnvegi skv. skilgreiningum vegagerðar kemur fram í kafla 6.2.1. Víða kemur fram umfjöllun og markmið er varða góðar tengingar við stofnvegakerfi samgangna.
2.4.5 Sveitarfélögin tryggja öruggt og gott flæði bílaumferðar á meginstofnvegum. Sveitarfélögin taka frá rými í skipulagsáætlunum fyrir nýjar útfærslur meginstofnvega sem áfram verða til skoðunar, þ.e. Vesturlandsveg um sundin (Sundabraut) og tengingu Reykjanesbrautar ofan byggðar á sunnanverðu höfuðborgarsvæðinu.	Sveitar- félögin	Sjá athugasemd við 2.4.4.
2.4.6 Sveitarfélögin í samráði við Vegagerðina vinna tillögur að endurhönnun meginstofnvega og stofngatna, eftir því sem byggð og samgöngur þróast. Áherslur verða á aðgerðir og framkvæmdir sem geta aukið umferðaröryggi og dregið úr neikvæðum áhrifum umferðar á nærumhverfið og smærri staðbundnar aðgerðir til að bæta umferðarflæði.	Sveitar- félög og Vegagerðin	Unnin var ástandsgreining á þjónustustigi umferðarmestu vega stofnvegakerfisins 2017. Sama ár var unnin umferðaspá fyrir höfuðborgarsvæðið til ársins 2030. Vegagerðin vann svo skýrslu um málefnið 2019. Út frá þessum gögnum var unnin samantekt um stöðu mála og framtíðarsýn fyrir samgöngur á höfuðborgarsvæðinu. Þá var undirritaður samgöngusamningur milli ríkis og sveitarfélagana á höfuðborgarsvæðinu um uppbygginu samgangna á höfuðborgarsvæðinu til 2033. Unnið er að innleiðingu áætlanna í aðalskipulagsáætlanir

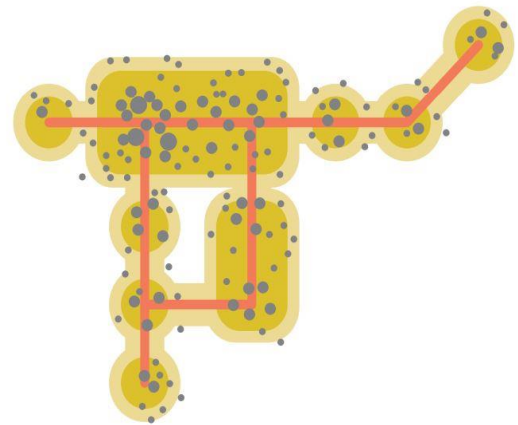
Afkastageta stofnvega sem eru á forræði Vegagerðarinnar verður ekki minnkuð nema að greining sýni að ásættanlegt þjónustustig, sbr. aðgerð 2.4.1, náist áfram eða aðilar séu sammála um annað.

sveitarfélaganna.

Leiðarljós 3: Aukin alþjóðleg samkeppni

„Höfuðborgarsvæðið býður upp á eftirsóknarvert umhverfi fyrir fólk, fyrirtæki og fjárfestingar. Kjarnar með nútíma samgöngum skapa möguleika á spennandi uppbyggingu fyrir fjölbreytta atvinnustarfsemi um alla borgarbyggðina.“

Undirstrikaðar árangursmælingar hafa hingað til ekki verið mældar, sjá nánar stöðu árangursmælinga.



Aðgerðir undir leiðarljósi 3

Markmið: 3.1 Alþjóðleg samkeppnisstaða

höfuðborgarsvæðisins verður styrkt með markvissu skipulagi sem samþættir skilvirkar samgöngur og eftirsóknarverð uppbyggingarsvæði.

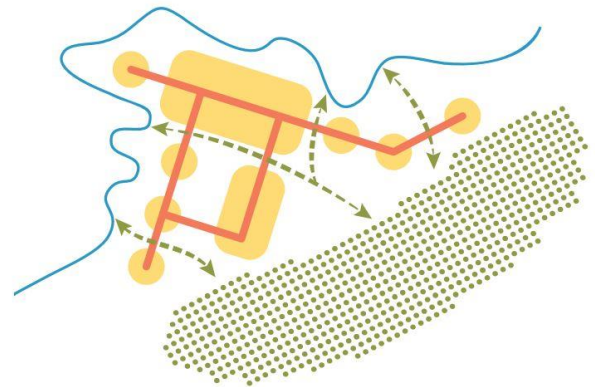
Aðgerðir	Aðkoma	Umfjöllun í vinnslutillögu
3.1.6 Sveitarfélögin hafi til hliðsjónar að við uppbyggingu kjarna verði mótað umhverfi sem laðar að nýjar fjárfestingar.	Sveitar- félög	Í greinargerð koma fram almenn markmið og stefnumörkun er varða aðlaðandi umhverfi til búsetu og daglegra ferða.
3.1.8 Sveitarfélögin marka stefnu um uppbyggingu gistirýmis og annarrar aðstöðu fyrir ferðapjónustu.	Sveitar- félögin	Í kafla 2.5. um atvinnumál kemur fram stefnumörkun um ferðapjónustu og í kafla 4.1. um íbúðarbyggð koma fram heimildir og takmarkanir varðandi gististarfsemi innan íbúðarbyggðar. Við áframhaldandi vinnu við aðalskipulagsgerð mætti huga að því að skerpa á almennri stefnumörkun um ferðapjónustu m.t.t. hvert skuli beina slíkri uppbyggingu.

Markmið: 3.2 Samstarf sveitarfélaga á suðvesturhorninu um hagkvæma byggðapróun verður eftl.

Aðgerðir	Aðkoma	Umfjöllun í vinnslutillögu
3.2.6 Sveitarfélögin tryggja rými í aðalskipulagsáætlunum fyrir öruggt og gott flæði bílaumferðar á meginstofnvegum sem tengja höfuðborgarsvæðið og aðliggjandi svæði. Sveitarfélögin taka frá rými í skipulagsáætlunum fyrir nýjar útfærslur meginstofnvega sbr. aðgerð 2.4.6.	Sveitarfélögin	Sjá athugasemdir við 2.4.4. og 2.4.6.

Leiðarljós 4: Heilnæmt umhverfi og heilbriggt líf

„Vefur útivistarsvæða gefur fólki kost á reglulegri hreyfingu í daglegum athöfnum og endurnæringu í frítíma. Grænir geirar draga fram sérkenni landslags og tengja bláþráð strandlengjunnar og Grænan trefil í jaðri borgarbyggðar.“



Aðgerðir undir leiðarljósi 4

Markmið: 4.1 Íbúar höfuðborgarsvæðisins eiga aðgang að fjölbreyttum útivistarsvæðum sem hvetja til reglulegrar hreyfingar, náttúruupplifunar og jákvæðra félagslegra samskipta.

Aðgerðir	Aðkoma	Umfjöllun í vinnslutillögu
4.1.5 Sveitarfélög útfæri í aðalskipulagsáætlunir aðgerðarmarkmið 4.1 og geri sérstaklega grein fyrir útfærslu sameiginlegra útivistarsvæða s.s. Græna trefilsins og helstu aðkomusvæða, græna stígsins, grænna geira og strandstígs.	Sveitar- félögin	Umfjöllun um græna trefilinn kemur fram í kafla 5.4. Gert er ráð fyrir stækkun hans og nánari ákvæði lögð fram varðandi nýtingu, takmarkanir og útfærslu. Einnig er að finna umfjöllun um önnur sameiginleg útivistarsvæði.
4.1.6 Sveitarfélögin tryggi samræmt aðgengi að helstu útivistarsvæðum og net göngu-, hjóla- og reiðstíga sem tengja sveitarfélögin saman.	Sveitar- félögin	Ekki er að finna sérstaka umfjöllun um tengingu útivistarsvæða og stíga við aðliggjandi sveitarfélög.

Markmið: 4.2 Verndarsvæði á höfuðborgarsvæðinu verða styrkt og gerð aðgengilegri.

Aðgerðir	Aðkoma	Umfjöllun í vinnslutillögu
4.2.4 Sveitarfélög útfæri í aðalskipulagi markmið 4.2 og samræmi sérstaklega mörkun og aðgerðir á þeim svæðum sem virða ekki lögsögumörk s.s. stærri verndarsvæðum, ám og vatnasviðum.	Sveitarfélögin	<p>Stefnumörkun vatnsverndar kemur helst fram í greinargerð tillögunnar, köflum 5.12 og 5.13 og skipulagsuppdrætti þéttbýlis og dreifbýlis.</p> <p>Í gildi er sameiginleg vernd á neysluvatnsbólum sem þjónar höfuðborgarsvæðinu og birtist hún í samþykkt um vatnsvernd nr. 555/2015. Skv. markmiði 4.4. svæðisskipulags ber sveitarfélögum að innleiða mörk vatnsverndarsvæða og reglur samþykktar í sýnar aðalskipulagsáætlunar.</p> <p>Við áframhaldi vinnu við aðalskipulagsgerð mætti skerpa á umfjöllum um vatnsvernd og tilgreina að útfærsla sé til samræmis við svæðisskipulag og samþykkt um vatnsvernd.</p> <p>Bent er á að vatnsverndarkort er aðgengilegt á heimasíðu SSH og kortasjá SSH til niðurbætur.</p>

Markmið: 4.3 Tækifæri til útivistar og ferðaþjónustu innan fólkvanga og fjallahings höfuðborgarsvæðisins verða nýtt frekar.

Aðgerðir	Aðkoma	Umfjöllun í vinnslutillögu
4.3.4 Sveitarfélög útfæri í aðalskipulagsáætlunir markmið 4.3 og samræmi sérstaklega mörkun og aðgerðir innan fjalllendis.	Sveitarfélögin	Ekki er að sjá að markmið 4.3. sé sérstaklega útfært í vinnslutillögu en hins vegar er að finna ítarlega stefnumörkun um græna trefilinn, útivistarsvæði og útivist innan þéttbýlis og dreifbýlis. Á þéttbýlis og dreifbýlisuppdrátt er mörkuð stefna um net göngu-hjóla og útivistarstíga.

Markmið: 4.4 Á höfuðborgarsvæðinu verði ávallt nægt framboð að hreinu ómeðhöndluðu drykkjarvatni með markvissri vernd vatnsbólanna og aukinni samræmingu við nýtingu auðlindarinnar.

Aðgerðir	Aðkoma	Umfjöllun í vinnslutillögu
4.4.6 Sveitarfélögin innleiða mörk vatnsverndarsvæða og reglur heilbrigðissamþykktarinnar í sínar skipulagsáætlunir og vinna að því að markmiðum vatnsverndar verði ekki ógnað með landnotkun eða starfsemi innan vatnsverndarsvæða.	Sveitarfélög	<p>Stefnumörkun vatnsverndar kemur helst fram í greinargerð tillögunnar, köflum 5.12 og 5.13 og skipulagsuppdrætti þéttbýlis og dreifbýlis.</p> <p>Í gildi er sameiginleg vernd á neysluvatnsbólum sem þjónar höfuðborgarsvæðinu og birtist hún í samþykkt um vatnsvernd nr. 555/2015. Skv. markmiði 4.4. svæðisskipulags ber sveitarfélögum að innleiða mörk vatnsverndarsvæða og reglur samþykktar í sýnar aðalskipulagsáætlunar.</p>

Við áframhaldi vinnu við aðalskipulagsgerð mætti skerpa á umfjöllum um vatnsvernd og tilgreina að útfærsla vatnsverndar í aðalskipulagi sé til samræmis við svæðisskipulag og samþykkt um vatnsvernd.

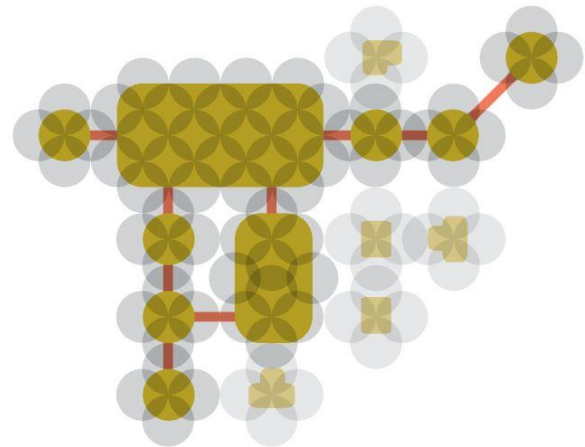
Bent er á að vatnsverndarkort er aðgengilegt á heimasíðu SSH og kortasjá SSH til niðurhals.

Leiðarljós 5: Gott nærumhverfi eykur gæði borgarbyggðar

„Markviss uppbygging þjónustukjarna og nútíma almenningsamgöngukerfis eykur gæði nærumhverfis og bætir þjónustustig í almennri borgarbyggð. Góð almenningsrými hvetja íbúa til aukinnar útiveru og stuðla að bættri lýðheilsu. Fjölbreyttur húsnæðismarkaður stuðlar að félagslegri fjölbreytni.“

Aðgerðir undir leiðarljósi 5

Markmið: 5.1 Borgarbyggðin mótist af viðmiðum 20 mínútna hverfisins. Byggð og umhverfi verður mótað út frá mannlegum þörfum og mælikvarða sem fellur að landslagi og styður samskipti og útiveru.



Aðgerðir	Aðkoma	
5.1.4 Við útfærslu markmiðs 5.1 verða sveitarfélög að gæta að verndun byggingararfs og umhverfis. Metið verði hvort fyrirhuguð byggð kalli á húsakönnun og/eða umhverfisgreiningu. Sérstök áhersla verði lögð á vel heppnaðar útfærslur við þéttingu eldri byggðar.	Sveitarfélögin	<p>Á bls. 18 kemur fram að stefna fyrir þéttbýli sé að skipuleggja 20 mínútna bæinn í samræmi við landsskipulagsstefnu. Í markmiðum fyrir íbúðarbyggð bls. 23 kemur fram að lögð sé m.a. áhersla á göngufjarlægðir í byggðu umhverfi og uppbyggingu íbúðarhúsnæðis í nálægð við þjónustu. Í umfjöllun um skilmála vegna landnotkunar á Blikastaðalandi bls. 31 er gert grein fyrir samfélagsinnviðum og nærþjónustu.</p> <p>Umfjöllun um hverfisvernduð svæði, þ.á.m. í þéttbýli, kemur fram í kafla 5.14.</p> <p>Í almennum ákvæðum fyrir íbúðarbyggð koma fram ákvæði um eldri hverfi og að áhrif breytinga og nýrra bygginga skuli metið út frá svipmóti þeirra, svo hún falli að yfirbragð hverfisins hverju sinni.</p> <p>Við áframhaldandi vinnu við mótun aðalskipulagstillögu mætti skoða hvort skýringarmyndir og teikningar geti skerpt á ákvæðum aðalskipulags m.t.t. ofangreinds.</p> <p>Í þessu samhengi er bent á að Skipulagsstofnun og svæðisskipulagsnefnd hafa unnið leiðbeiningar undir</p>

		nafninu: Mannlíf, byggð og bæjarrými – sjálfbært skipulag og vistvænar samgöngur í þéttbýli, sem eru aðgengilegar öllum til hagnýtingar.
5.1.5 Sveitarfélög útfæri í aðalskipulagsáætlunum markmið um lýðheilsu og geri grein fyrir nánari útfærslu hjóla- og göngustíga sem stuðli að daglegri hreyfingu.	Sveitarfélögin	Í kafla 3.1.1 (samgöngumiðað skipulag) kemur fram stefna um skipulag og hönnun gatna í þágu lýðheilsu. Við áframhaldandi vinnu við gerð aðalskipulagstillögu mætti skoða að útfæra kort og teikningar sem sýna stofn, göngu og hjólastíga um sveitarfélagið, og tengingum við helstu þjónustu og áfangastaði, sem dæmi um nánari útfærslu aðgerðar.

Markmið: 5.2 Á höfuðborgarsvæðinu verði fjölbreyttur húsnæðismarkaður sem uppfylli þarfir íbúa. Hugað verður sérstaklega að framboði á húsnæði á viðráðanlegu verði.

Aðgerðir	Aðkoma	
5.2.5 Sveitarfélögin útfæri nánar húsnæðisstefnu í sínum áætlunum.	Sveitarfélögin	Bls. 24 og 35 koma fram almennt ákvæði um aðgengi að öruggu húsnæði fyrir fólk með mismunandi þarfir, m.a. með samsetningu íbúða í deiliskipulagi. Við áframhaldandi vinnu mætti skoða samspil aðalskipulagstillögu og húsnæðisáætlun sveitarfélags.

Leiðarljós 6: Árangursríkt samstarf um þróun höfuðborgarsvæðisins

„Sveitarfélögin eiga í nánú samstarfi og styðja við framfylgd á stefnu Höfuðborgarsvæðisins 2040 til að tryggja sjálfbæran vöxt og hagkvæma byggðapróun.“



Aðgerðir undir leiðarljósi 6

Markmið: 6.2 Metnaðarfullt svæðisskipulag fyrir höfuðborgarsvæðið liggja fyrir á hverjum tíma þar sem sett er fram sameiginleg stefna um hagkvæma og sjálfbæra byggðapróun.

Aðgerðir	Aðkoma	
6.2.4 Sveitarfélögin skuldbinda sig til að umgangast staðfest svæðisskipulag af festu og virðingu og innleiða í gildandi aðalskipulagsáætlanir.	Sveitarfélögin	Kallar ekki á viðbrögð

6.2.5 Við gerð aðalskipulags aðildarsveitarfélaganna og endurskoðun þeirra skal byggja á stefnumörkun svæðisskipulagsins.

Sveitarfélögin

Kallar ekki á viðbrögð

Breyting á svæðisskipulagi höfuðborgarsvæðisins (2018)

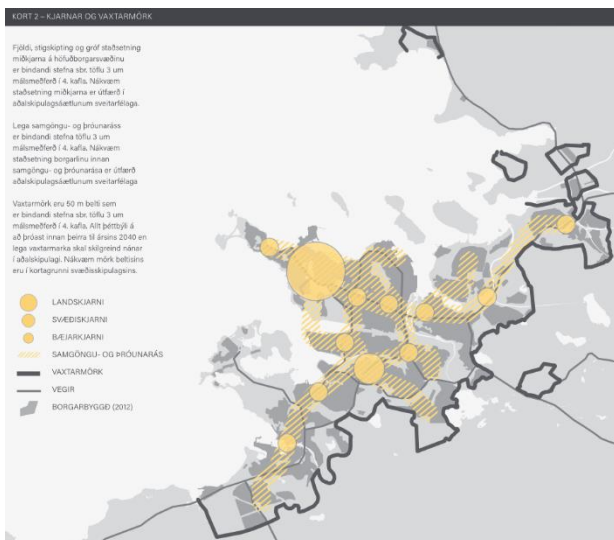
Samgöngu- og þróunarásar fyrir hágæðakerfi almenningsamgangna á höfuðborgarsvæðinu

Breyting sem fjallar um megindrætti varðandi legu samgöngu- og þróunarása fyrir Borgarlínu. Tillagan samanstendur af greinargerð og þemakorti (sbr. mynd t.v. fyrir neðan) ásamt umhverfismati sem fylgir í sérstakri umhverfisskýrslu.

Í svæðisskipulaginu Höfuðborgarsvæðið 2040 er sett fram stefna um hagkvæman vöxt höfuðborgarsvæðisins undir leiðarljósi 1. Þar kemur fram að myndun samgöngu- og þróunarása sé hryggjarstykkið sem mun tengja sveitarfélögin saman og liggja um kjarna þeirra. Með breytingunni er verið að draga upp skematíska legu samgöngu- og þróunarásar sem Borgarlínan mun liggja um. Til þess að stuðla að nýtingu Borgarlínu er mikilvægt að umgjörð hennar og byggt umhverfi stuðli að notkun hennar. Það er gert með þéttingu byggðar á samgöngu- og þróunarás sem og mótun umhverfis sem hvetur til aukinnar notkunar almenningsamgangna og annarra vistvænna

Breytingartillagan er því tvíþætt, annars vegar að skilgreina legu samgöngu- og þróunarása og hins vegar að setja nánari ákvæði um útfærslu Borgarlínu og uppbyggingu og þróun byggðar innan samgöngu- og þróunarása, til leiðbeiningar fyrir aðalskipulagsgerð hlutaðeigandi sveitarfélaga.

Tillaga að legu Borgarlínu á höfuðborgarsvæðinu, sem kemur fram í tillögunni, byggir á greiningu COWI (sbr. mynd t.h. fyrir neðan), þar sem bornir voru saman fjölmargir kostir um legu innan mögulegra samgönguása á höfuðborgarsvæðinu. Samgöngumiðuð þróunarsvæði skulu tengjast við samgöngu- og þróunarás með vistvænum samgöngum með háu þjónustustigi.



Aðgerðir sbr. svæðisskipulag	Umfjöllun í vinnslutillögu
<p>Innleiðing samgöngu- og þróunarása í aðalskipulag sveitarfélaga</p>	<p>Eftirfarandi umfjöllun kemur fram í kafla 4 bls. 24:</p> <p><i>Byggð skal vera þéttust í nálægð við þróunarás nýrra almenningsamgangna eins og hann er skilgreindur í samþykktu svæðisskipulagi höfuðborgarsvæðisins, Höfuðborgarsvæðið 2040.</i></p> <p>og</p> <p><i>Markmið um þéttleika byggðar á þróunarsvæðum Borgarlínu, samgöngumiðuðum þróunar- og uppbyggingarsvæðum verði í samræmi við svæðisskipulag höfuðborgarsvæðisins, Höfuðborgarsvæðið 2040.</i></p> <p>Eftirfarandi kemur fram í kafla 6.3 bls. 82:</p> <p><i>Að um skilgreindan þróunarás samgangna verði hugað að þéttingu byggðar sem skili sér í betri nýtingu samgangnanna með markmið um 12% ferða í huga.</i></p> <p>og</p> <p><i>Að á skilgreindum þróunarás samgangna verði svæðisnýting minnst 0,6 í samræmi við áætlun svæðisskipulag höfuðborgarsvæðisins 2040.</i></p> <p>Við áframhaldandi vinnu er lagt til að í greinargerð komi fram skýringarmyndir og kort sem sýna afmörkun samgöngu- og þróunarása innan bæjarmarka. Einnig að skýringarmyndir sýni tengingu samgöngu- og þróunarása við aðliggjandi sveitarfélög, þ.e. Reykjavík.</p>
<p>Borgarlínubrautir – sérrými</p> <p><i>Sýna þarf leið Borgarlínu í aðalskipulagi, á þeim leiðum þarf að útfæra sérrými fyrir Borgarlínubrautir í göturýminu.</i></p>	<p>Tillaga að legu Borgarlínu er sýnd á aðaluppdrætti sbr. mynd f. neðan, blá strikalína.</p>  <p>Í greinargerð vinnslutillögu kemur fram á bls. 30 að gert sé ráð fyrir sérrými Borgarlínu í Blikastaðalandi, að mestu leyti, en að öðru leyti er ekki gert sérsaklega grein fyrir áætluðu sérrými.</p> <p>Við áframhaldandi vinnu er lagt til að nánar verði gert fyrir almennum aðbúnað og sérrými Borgarlínu, t.d. 6. kafla um samgöngur. Einnig að skoðað verði hvort nánar verði gert grein fyrir hvar megi áætlað að Borgarlína verði í sérrými og hvar í</p>

	<p>blönduðu rými, og hvar þurfi þá að leita leiða til að veita Borgarlínu forgangi með öðrum leiðum, t.d. ljósastýringu.</p>
<p>Borgarlínustöðvar</p> <p><i>Almennt verður ekki hægt að staðsetja stöðvar fyrir en kemur að framkvæmda-hönnun hvers áfanga Borgarlínu, gera verður ráð fyrir að stöðvar verði með 600-1.000 m millibili eftir hve þétt uppbygging er, landfræðilegum aðstæðum o.þ.h. Í aðalskipulagi þarf að sýna leiðbeinandi staðsetningu stöðva í hverjum miðkjarna.</i></p>	<p>Í kafla 6.3.2. bls. 83 er fjallað um Borgarlínu og segir m.a.:</p> <p><i>Gert er ráð fyrir að Borgarlína fari um Blikastaðaland, þegar uppbygging þar er lokið, um Baugshlíð og í miðbæ að Þverholti.</i></p> <p>og</p> <p><i>Lega Borgarlínu, almenningsgangna, er því sýnd á landnotkunarupprætti/þéttbýlisupprætti Mosfellsbæjar og meðfylgjandi þemakorti. Gert er ráð fyrir að Borgarlína fari um Blikastaðaland, þegar uppbygging þar er lokið, um Baugshlíð og í miðbæ að Þverholti.</i></p> <p>Jafnframt kemur fram að kjarnastöðvar Borgarlínu verði í miðbæjarsvæðinu Háholti annars vegar og Blikastaðalandi hins vegar.</p>
<p>Viðmið um þéttleika innan samgöngu- og þróunaráss , næst stöðvum Borgarlínu.</p> <p><i>Sett verða almenn viðmið í aðalskipulagi sveitarfélaga um aukin þéttleika byggðar innan áhrifasvæða í samræmivið aðgerð 1.2.4, sem síðar verða útfærð þegar kemur að deiliskipulagi og framkvæmdahönnun uppbyggingaáfanga Borgarlínu.</i></p> <p><i>Eins og fram kemur í gildandi svæðisskipulagi (tafla 2) verður þéttleikinn mestur umhverfis stöðvar innan landskjarna (miðborgar Reykjavíkur) og svæðiskjarna (Smárinn / Mjódd).</i></p> <p><i>Einnig er mikilvægt að umhverfis stöðva í bæjarkjörnum og á samgöngumiðuðum svæðum sé nægjanlegur þéttleiki byggðar til að tryggja góðan farþegagrunn.</i></p>	<p>Sjá umfjöllun fyrir aðgerð 1.2.4. fyrir ofan.</p> <p>Lagt er til að skerpt verði á umfjöllun varðandi þéttleika byggðar innan Mosfellsbæjar næst samgöngu- og þróunarás og stöðvum Borgarlínu, til dæmis töflu bls. 23.</p>
<p>Viðmið um bíla- og hjólastæði á þróunarsvæði Borgarlínu.</p> <p><i>Til þess að þróun Borgarlínu verði farsæl er mikilvægt að sveitarfélögin setji kröfur um bíla- og hjólastæði á þróunarsvæði Borgarlínu. Dæmi hafa sýnt að ekki er nóg að leggja almenningsamgöngukerfi í gegnum borgir heldur þurfa líka að koma til áherslur sem gera fólki auðveldara og líklegra til þess að nota kerfið.</i></p>	<p>Almenn umfjöllun um bíla- og hjólastæðaviðmið kemur fram í kafla 3.1.2 bls. 19.</p> <p>EKKI er að finna umfjöllun um bíla- og hjólastæðaviðmið næst samgöngu- og þróunarás og stöðvum Borgarlínu en á bls. 20 segir: <i>Vinna skal samgöngumat á þróunarsvæðum nálægt Borgarlínu.</i></p> <p>Lagt er til að við áframhaldandi vinnu verði mótuð sérstök viðmið fyrir samgöngu- og þróunarás og Borgarlínu, ásamt því að skerpa á hvaða viðmið skuli lögð til grundvallar við samgöngumat.</p>
<p>Ákvæði um virkjun uppbyggingarheimilda næst Borgarlínu</p> <p><i>Þegar sveitarfélögin á höfuðborgarsvæðinu festa legu Borgarlínu í aðalskipulag setja þau</i></p>	<p>EKKI er að finna umfjöllun þess efnis í greinargerð vinnslutillögu.</p>

samhliða inn ákvæði um aukna svæðisnýtingu á þróunarsvæðum. Gera skal grein fyrir hvenær auknar uppbyggingarheimildir virkjast þannig að ekki komi til þéttingar byggða á forsendu Borgarlínu áður en framkvæmd línu er komin á það stig að uppbygging sé tímabær. Setja skal ákvæði sem snýr að því að sú uppbygging sem er bundin við að Borgarlína rísi virkist við framkvæmdamat línu, sem viðkomandi svæði liggur við.

Blöndun íbúðar- og atvinnuhúsnæðis

Á þróunarsvæðum Borgarlínu er gert ráð fyrir blöndun íbúðar- og atvinnuhúsnæðis. Auk íbúðarhúsnæðis er gert ráð fyrir að áhersla sé lögð á uppbyggingu og að staðsetja verslun, þjónustu, stofnanir og opinbera þjónustu á þróunarsvæðum Borgarlínu. Skilgreind þróunarsvæði og afmörkuð svæði innan þeirra, svo sem götureitir, geta haft mismunandi áherslur hvað varðar samsetningu og hlutfall mismunandi landnotkunar sem taka mið af staðbundnum aðstæðum. Þó blöndun sé ákjósanleg skal stuðlað að því að hlutfall íbúðar- og atvinnuhúsnæðis verði breytilegt til að koma í veg fyrir að þróunarsvæði Borgarlínu verði einsleit.

Á bls. 15 segir:

Bærinn muni þannig byggjast upp með frekari hætti með áherslur á blöndun byggðar þar sem íbúðir, samfélagsþjónusta, verslun, atvinna og útivist byggjast upp saman í blómlegum og grænum bæ.

Á bls. 48 segir:

Í aðalskipulaginu eru rúmlega 500 ha afmarkaðir sem landbúnaðarsvæði. Tæplega 300 ha eru í Mosfellsdal. Um 180 ha sem áður voru skilgreindir sem blönduð byggð íbúðar og landbúnaðar í Mosfellsdal fellur nú undir landbúnaðarsvæði með möguleika á uppbyggingu íbúðarhúsnæðis er um í kafla 4.12.1

Við áframhaldandi vinnu mætti skoða að skerpa á ákvæðum um blöndun byggðar, til dæmis varðandi hvar blöndun þyki fýsileg og hvar ekki, til dæmis við jarðhæðir húsa innan miðsvæða eða verslunar- og þjónustukjarna.

Fjölbreyttur húsnæðiskostur

Gert er ráð fyrir að á þróunarsvæðum Borgarlínu verði fjölbreytt húsnæði, hvað varðar stærðir, húsaagerðir og búsetuform.

Í kafla 2.4. um húsnæðismál koma fram markmið um að skipuleggja byggð með fjölbreyttum búsetumöguleikum og að skipuleggja byggð fyrir blandaða hópa og ólíkar þarfir.

Við áframhaldandi vinnu mætti skoða að skerpa á fyrrnefndu ákvæði innan áhrifasvæðis samgöngu- og þróunarás og við stöðvar Borgarlínu.

Gæði hins byggða umhverfis

Í kafla 4 um byggð kemur fram markmið sem segir:

Lögð er áhersla á gæði í byggðu umhverfi; byggðamynstur og staðaranda, göngufjarlægðir, götuna sem borgarrými, almenningsrými, rými milli bygginga, skjól, útivistarsvæði, hönnun og arkitektúr.

Við áframhaldandi vinnu er bent á leiðbeiningar SSH og Skipulagsstofnunar: Mannlíf byggð og bæjarrými – sjálfbært skipulag og vistvænar samgöngur, þar sem eru aðgengilegar skýringarmyndir og leiðbeinandi viðmið sem mætti horfa til.

Þéttleiki og svæðisnýting

Gert er ráð fyrir að þegar sveitarfélögin á höfuðborgarsvæðinu festa legu Borgarlínu í aðalskipulag festa þau samhliða inn ákvæði

Í kafla 6.3 bls. 82 segir:

Að á skilgreindum þróunarás samgangna verði svæðisnýting minnst 0,6 í samræmi við áætlan svæðisskipulag höfuðborgarsvæðisins 2040.

um aukna svæðisnýtingu á þróunarsvæðum.

Lagt er til að við áframhaldandi vinnu verði skerpt á ákvæðum um svæðisnýtingu, til dæmis að gert sé grein fyrir áætluðum fjölda íbúa/ha. Einnig er lagt til að skerpt verði á útfærslu svæðisnýtingar m.v. vegalengdar frá stöð almenningssamgangna (til dæmis innan 150 metra, 150-300 metra og 300-600 metra) og einnig að tilgreina viðmið um fjölda íbúða og/eða atvinnuhúsnaðis sem slíkt nýting gæti leitt af sér.