

**\*MYND 1**

**Athugasemd [HH1]:** Ef þið eða nefndarmenn eigið mynd sem má þrifa forsíðuna tek ég glöð á móti þeim

# Tungufoss

## Mosfellsbær

### Stjórnunar- og verndaráætlun 2020-2029

Mánuður og ár

---

<sup>1</sup> Hæð á mynd: 14,86. Breidd: Út blaðsíðuna.

DRÖG

Heiti skýrslu:  
Útgáfunúmer:  
Mánuður, ár:  
Unnið af:  
Útgefandi: Umhverfisstofnun  
Forsíðumynd:  
Myndir:  
Suðurlandsbraut 24  
108 Reykjavík  
Sími: 591 2000  
Netfang: [ust@ust.is](mailto:ust@ust.is)  
Veffang: [www.ust.is](http://www.ust.is)

# Efnisyfirlit

<b>ADGERÐAÁÆTLUN 2020 – 2022</b> .....	<b>6</b>
<b>1. INNGANGUR</b> .....	<b>7</b>
1.1. Samráð .....	7
1.2. Eignarhald og umsjón .....	8
1.3. Lagalegur og stjórnsýslulegur rammi .....	8
1.4. Verndargildi og verndarflokkur .....	8
<b>2. LÝSING Á SVÆÐINU</b> .....	<b>9</b>
2.1. Mörk svæðisins .....	9
2.1.1. Aðkomuleiðir .....	9
2.2. Náttúruminjar .....	9
2.2.1. Gróður og vistgerðir/jarðvegur .....	9
2.2.2. Dýralíf .....	9
2.3. Menningarminjar .....	9
2.4. Landnotkun.....	10
2.4.1. Veiðar .....	10
2.4.2. Ferðapjónusta og útivist.....	10
2.5. Innviðir og mannvirki.....	10
2.5.1. Landvarsla .....	10
2.5.2. Aðgengi.....	10
2.5.3. Stígar og gönguleiðir.....	10
2.5.4. Reiðleiðir .....	10
2.5.5. Skilti.....	11
2.6. Helstu ógnir .....	11
2.7. Fræðsla og kynning .....	11
2.8. Rannsóknir og vöktun .....	11
<b>3. MARKMIÐ, STEFNA OG LEIÐIR</b> .....	<b>12</b>
3.1. Ástandsmat .....	12
3.2. Náttúruminjar .....	12
3.2.1. Gróður og vistgerðir/jarðvegur .....	12
3.3. Menningarminjar.....	12
3.4. Landnotkun.....	12
3.4.1. Ferðapjónusta og útivist.....	12
3.5. Innviðir.....	12
3.5.1. Stígar og gönguleiðir.....	13
3.5.2. Skilti.....	13
3.5.3. Úrgangur.....	13
3.6. Fræðsla og kynning.....	13
3.7. Rannsóknir og vöktun.....	13

<b>4. SÉRSTAKAR REGLUR UM UMFERÐ OG DVÖL .....</b>	<b>14</b>
<b>HEIMILDIR .....</b>	<b>15</b>
<b>VIÐAUKI I .....</b>	<b>16</b>
<b>VIÐAUKI II.....</b>	<b>18</b>
<b>VIÐAUKI III .....</b>	<b>19</b>

DRÖG

## Leiðarljós

---

Leiðarljós áætlunar þessarar er að vernda fossinn sjálfan sem og menningarminjar við hann.

---

# Aðgerðaáætlun 2020 – 2022

Athugasemd [HH2]: Taka út sér skjal

Kafli þessi er forgangsröðun þeirra aðgerða sem brýnast er að Umhverfisstofnun vinni að á næstu fimm árum fyrir Tungufoss. Aðgerðir þessar styðja við leiðarljós og framtíðarsýn svæðisins en eru áætlaðar með fyrirvara um að fjármagn til framkvæmda fái st hverju sinni. Umhverfisstofnun er ábyrgðaraðili aðgerða.

## Árlega

- ✓ Umhverfisstofnun í samræmi við Mosfellsbæ fylgist með ástandi innviða og geri ráðstafanir um úrbætur eftir því sem þörf er á.
- ✓ Upplýsingar um Tungufoss á heimasíðu Umhverfisstofnunar verði uppfærðar
- ✓ Gert verði ástandsmat.

## 2020

- ✓ Stígar lagfærðir á svæðinu.

## 2021

## 2022

- ✓ Aðgerðaáætlun endurskoðuð.

# 1. Inngangur

Tungufoss ásamt nánasta umhverfi hans var friðlýst sem náttúruvætti árið 2013 skv. auglýsingu [nr. 462/2013](#). Tungufoss er fallegur foss neðarlega í Köldukvísl í Mosfellsbæ, á mótis við Leirvogstungu og dregur fossinn nafn sitt af bæjarnafninu. Við Tungufoss má sjá leifar af heimarafstöð sem var reist árið 1930 af bóndanum í Leirvogstungu og bræðrum hans og framleiddi stöðin rafmagn fyrir bæinn fram til ársins 1958. Tveir fallegir hylir eru neðan við Tungufoss: Kerið, sem er beint fyrir neðan fossinn og Klapparhylur litlu neðar. Nærsvæði fossins er vinsælt til útivistar en hið friðlýsta svæði er 1,4 hektarar að stærð.

Markmiðið með að friðlýsinga Tungufoss sem náttúruvætti er að vernda fossinn sjálfan sem og menningarminjar innan náttúruvættisins. Svæðið hefur mikið útivistargildi enda fjölsótt bæði af bæjarbúum og öðrum gestum og mikilvægt að treysta útivistar- og fræðslugildi þess.

Vinna við gerð stjórnunar- og verndaráætlunar Tungufoss hófst í janúar 2020. Áætlunin er unnin af samstarfshópi sem skipaður var vegna gerðar hennar og er sett í samræmi við 81. gr. laga um náttúruvernd [nr. 60/2013](#). Stjórnunar- og verndaráætluninni er ætlað að vera stefnumótandi skjal sem lýsir framtíðarsýn og þeim grundvallarsjónarmiðum sem höfð eru til hliðsjónar um hvernig viðhalda og auka eigi verndargildi svæðisins. Áætlunin er unnin í samstarfi við Mosfellsbæ.

Samstarfshópin skipuðu:

- Aron Geir Eggertsson, fulltrúi Umhverfisstofnunar
- Hildur Hafbergsdóttir, fulltrúi Umhverfisstofnunar
- René Biasone, fulltrúi Umhverfisstofnunar
- Tómas G. Gíslason, umhverfisstjóri Mosfellsbæjar
- Bjartur Steingrímsson, formaður umhverfisnefndar Mosfellsbæjar
- Michele Reborá, nefndarmaður í umhverfisnefnd Mosfellsbæjar

Stjórnunar- og verndaráætlunin gildir til 2029 og er skipt í fjóra kafla. Fyrstu tveir innihalda bakgrunnsupplýsingar um Tungufoss, í þriðja kafla er að finna stefnumótun og markmið fyrir svæðið og í fjórða kafla eru settar fram þær sérreglur sem gilda um náttúruvættið samkvæmt áætlun þessari. Meðfylgjandi stjórnunar- og verndaráætluninni er **aðgerðaáætlun** sem gildir til þriggja ára. Aðgerðaáætlunin er uppfærð árlega í samræmi við þriggja ára verkefnaáætlun Landsáætlunar um uppbyggingu innviða (Landsáætlun). Að þremur árum liðnum skal meta árangur verndarráðstafana og endurskoða og uppfæra aðgerðaáætlun.

**Athugasemd [AGE3]:** Muna að setja link á aðgerðaáætlun þegar hún verður komin

## 1.1. Samráð

Í samræmi við 3. mgr. 81. gr. laga nr. 60/2013 um náttúruvernd var haft samráð við fagstofnanir og aðila sem hagsmuna hafa að gæta á svæðinu. Við upphaf vinnunnar var sent bréf til fagstofnana og hagsmunaaðila þar sem tilkynnt var að vinna við gerð stjórnunar- og verndaráætlunar fyrir náttúruvættið væri að hefjast. Þessum aðilum var einnig sent bréf í

upphafi kynningarferlis þar sem upplýst var um kynningartíma og hvar tillögu að áætluninni væri að finna.

Listi yfir samráðsaðila er að finna í [viðauka III](#).

## 1.2. Eignarhald og umsjón

Tungufoss er í landi Mosfellsbæjar. Umsjón og rekstur friðlandsins er í höndum sveitarfélagsins samkvæmt samningi Umhverfisstofnunar og Mosfellsbæjar sem staðfestur var af umhverfisráðherra í apríl 2013.

## 1.3. Lagalegur og stjórnsýslulegur rammi

Tungufoss og hans næsta nágrenni var friðlýst árið 2013 sem náttúruvætti skv. auglýsingu nr. 462/2013. Auglýsinguna má finna í [viðauka I](#).

Mosfellsbær er með skipulagsvald á svæðinu. Mannvirkjagerð, jarðrask og aðrar breytingar á landi innan marka náttúruvættisins eru óheimilar, nema með leyfi Umhverfisstofnunar og Mosfellsbæjar og að teknu tilliti til ákvæða laga nr. 160/2010 um mannvirki og skipulagslaga nr. 123/2010. Framkvæmdir skulu vera í samræmi við gildandi skipulagsáætlun og verndar- og stjórnunaráætlun.

Í gildi er aðalskipulag Mosfellsbæjar 2011-2030 sem var staðfest af skipulagsstofnun árið 2013. Ekki var búið að friðlýsa Tungufoss á þeim tíma sem aðalskipulagið kom út en tekið er fram í skipulaginu að vinna við friðlýsingu Tungufossar væri hafin.

## 1.4. Verndargildi og verndarflokkur

Markmiðið með friðlýsingu Tungufoss sem náttúruvættis er að vernda fossinn sjálfan sem og menningarminjar innan náttúruvættisins. Svæðið hefur mikið útivistargildi enda fjölsótt bæði af bæjarbúum og öðrum gestum og mikilvægt að treysta útivistar- og fræðslugildi þess.

Samkvæmt aðferðafræði alþjóðlegu [náttúruverndarsamtakanna IUCN](#), um flokkun friðlýstra svæða þá flokkast Tungufoss undir flokk V. Í V flokki eru landslagsverndarsvæði þar sem tilgangur og markmið friðlýsingar er að miða að verndun sérstæðs og fágæts landslags, landslagsheilda og jarðmyndana. Þá er jafnframt tilgangur og markmið að virkja samfélagið til að taka þátt í verndun svæðisins og að veita almenningi tækifæri til útivistar og þar með hvetja til bættrar lýðheilsu.



## 2. Lýsing á svæðinu

### 2.1. Mörk svæðisins

Mörk svæðisins liggja frá upphafspunkti sem er um 100 metra ofan við göngubrú yfir Köldukvísl. Markalínan liggur um 200 metra í norðausturátt meðfram Köldukvísl að vestanverðu, en um 50 metra ofan við Tungufoss liggur hún þvert yfir Köldukvísl og í brún klettabeltis austan við ána. Línan fylgir brúninni u.þ.b. 250 metra niður með ánni að horni sem er um 100 metra frá áður nefndri göngubrú. Þaðan liggja mörkin yfir Kvöldukvísl í upphafspunkt. Mörk svæðisins eru nánar skilgreind í hnitatöflu sem finna má í friðlýsingarskilmálum í [viðauka I](#) ásamt á korti sem vinna má í [viðauka II](#).

#### 2.1.1. Aðkomuleiðir

Aðgengi að svæðinu er eingöngu í gegnum reiðstíginn sem liggur meðfram svæðinu og síðan með gönguslóða sem liggur að fossinum.

## 2.2. Náttúruminjar

### 2.2.1. Gróður og vistgerðir/jarðvegur

Á svæðinu í kringum Tungufoss er að finna graslendi, mólendi, mela og sandlendi ásamt Alaskalúpínu sem dæmi. Skórækt er að finna á nálægðum svæðum en ekkert innan friðlýsta svæðisins.<sup>2</sup>

### 2.2.2. Dýralíf

Árið 1986 var gerð könnun á fiskstofnum Köldukvíslar bæði fyrir ofan og neðan Tungufoss. Fyrir neðan Tungufoss var bæði lax og urriði en fyrir ofan Tungufoss var staðbundinn urriði ríkjandi þar sem Tungufoss er ófiskgengur. Fiskgengur hluti Köldukvíslar nær frá Tungufossi neðan við Vesturlandsveg og niður að ós.

Fyrir ofan Tungufoss er rúmlega 11 km langt svæði sem ekki hefur verið skoðað. Ef Tungufoss og klappir ofan hans væri fært laxi sköpuðust líklega skilyrði fyrir mun stærri laxastofn sem væntanlega mætti nýta til stangveiði.<sup>3</sup>

<sup>2</sup> Náttúrufræðistofnun Íslands, 2018

<sup>3</sup> Friðþjófur Árnason, 2006

## 2.3. Menningarminjar

Við Tungufoss má sjá leifar af heimarafstöð sem var reist árið 1930 af bóndanum í Leirvogstungu og bræðrum hans og framleiddi stöðin rafmagn fyrir bæinn fram til ársins 1958.<sup>4</sup> Rafstöðin er lítil og steinsteypt, um 2x5 m að þvermáli. Inni í húsinu er túrbína og mælar. Stíflan er steinsteypt, 2,5 cm þykk 92 og hefur upphaflega verið um 2 m á hæð en er nú að mestu leyti hrunin.<sup>5</sup>

Í örnefnalýsingu segir: „Við Tungufoss norðanverðan er Hjallberg. Þar var þjóðvegurinn áður fyrr um túnið og að vaðinu. Nú skulum við halda um stund niður ána. Klapparhylur er rétt fyrir neðan fossinn. Beggja vegna við hann heita Klappir. Þá er Krókhylur, neðan hans gamalt Vað, og neðan þess er Bakkahylur“<sup>6</sup>

## 2.4. Landnotkun

Svæðið er að mestu notað til útivistar. Á góðviðrisdögum hoppar fólk í fossinn og nýtir svæðið til almennar útiveru.

### 2.4.1. veiðar

Notkun skotvopna er bönnuð innan marka náttúruvættisins. Landeigendum og öðrum réttihöfum er heimil stangveiði í ánni eins og verið hefur í samræmi við ákvæði laga nr. 61/2006 um lax- og silungsveiði.

### 2.4.2. Ferðaþjónusta og útivist

Svæðið er notað til margskonar útivistar. Vinsæl reiðleið liggur í gegnum svæðið en einnig fer fólk gangandi að svæðinu. Einnig hefur verið vinsælt í gegnum árin að hoppa ofan í fossinn á góðum sumardögum.

## 2.5. Innviðir og mannvirki

### 2.5.1. Landvarsla

Umsjón og rekstur friðlandsins er í höndum sveitarfélagsins samkvæmt samningi Umhverfisstofnunar og Mosfellsbæjar sem staðfestur var af umhverfisráðherra í apríl 2013. Umhverfisstofnun er þó með Landvörð sem sinnir einnig eftirliti ef þörf er á.

### 2.5.2. Aðgengi

Aðgengi að svæðinu er í gegnum íbúðarhverfið norðan við fossinn. Einnig er hægt að ganga eða ríða hestum að fossinum eftir reiðstíg sem liggur meðfram svæðinu.

<sup>4</sup> Álafoss og Tungufoss í Mosfellsbæ friðlýstir, 2013

<sup>5</sup> Agnes Stefánsdóttir o.fl., 2006

<sup>6</sup> Agnes Stefánsdóttir o.fl., 2006

### 2.5.3. Stígar og gönguleiðir

Engir skilgreindar gögnuleiðir liggja um svæðið,

### 2.5.4. Reiðleiðir

Skilgreindur reiðstígur liggur meðfram svæðinu. Hestar eiga það til að vera innan náttúruvættisins fyrir neðan Tungufoss.

### 2.5.5. Skilti

Fræðsluskilti um menningarminjar á svæðinu er staðsett innan náttúruvættis.

## 2.6. Helstu ógnir

Engir skilgreindir stígar eru á svæðinu og hafa því villuslóðar myndast sem hefur orsakað traðk ásamt gróður- og jarðvegseyðingu á svæðinu.

## 2.7. Fræðsla og kynning

Umhverfisstofnun og Mosfellsbær hafa samstarf um gerð fræðsluefnis um náttúruvættið svo sem bæklinga og skilta.

## 2.8. Rannsóknir og vöktun

Engin skipulögð vöktun er á svæðinu en Mosfellsbær sér um daglega umsjón og rekstur náttúruvættisins. Dagleg umsjón felur t.d í sér að sveitarfélagið sjái um að svæðið líti vel út, fjarlægri rusl, hafi eftirlit með því að verndargildi svæðisins rýrni ekki, bregðast við raski o.s.frv. Málefnum sem upp kunna að koma og kalla á sérstakar ráðstafanir eða stjórnvaldsákvæðanir ber að vísa til Umhverfisstofnunar.

## 3. Markmið, stefna og leiðir

Markmiðið með friðlýsingu Tungufoss sem náttúruvættis er að vernda fossinn sjálfan sem og menningarminjar innan þess. Svæðið hefur mikið útivistargildi enda fjölsótt bæði af bæjarbúum og öðrum gestum og mikilvægt að treysta útivistar- og fræðslugildi þess. Í þessum kafla verður leitast við að skilgreina markmið, útskýra framtíðarstefnu svæðisins og kortleggja aðgerðir sem framkvæma þarf á næstu árum. Aðgerðirnar eru áætlaðar með fyrirvara um að fjármagn til framkvæmda fáiast hverju sinni.

### 3.1. Ástandsmat

Umhverfisstofnun stefnir að því að árlega verði unnið ástandsmat fyrir náttúruvættið.

- ✓ Ástandsmat unnið árlega.

### 3.2. Náttúruminjar

Vernda skal ásýnd svæðisins, lífríki og gróðurfar og gera skal nauðsynlegar ráðstafanir til að halda verndargildi svæðisins.

#### 3.2.1. Gróður og vistgerðir/jarðvegur

Stefnt skal að verndun náttúrulegs gróðurs á svæðinu og bregðast við dreifingu framandi tegunda. Uppræta og hefta skal útbreiðslu lúpínu og annara ágenga tegunda innan náttúruvættisins, eins og kostur er.

Aðgerðir:

- ✓ Uppræta lúpínu og aðrar ágengar tegundir eins og kostur er

### 3.3. Menningarminjar

Stefnt skal að því að varðveita menningarminjar á svæðinu.

### 3.4. Landnotkun

Öll landnotkun innan náttúruvættisins og á áhrifasvæði þess skal vera í samræmi við markmið um verndun Tungufoss, aðalskipulag og stjórnunar- og verndaráætlun. Sjálfbærni skal höfð að leiðarljósi.

#### 3.4.1. Ferðaþjónusta og útivist

Stefnt skal að því að styðja við útivist á svæðinu og hvetja fólk til að nýta svæðið að gefnum þeim reglum sem gilda. Tjöldun og næturdvöl er óheimil innan náttúruvættisins, sbr. [reglu nr.1 í kafla 4](#). Einnig er óheimilt að kveikja eld innan náttúruvættisins sbr. [reglu nr. 2 í kafla 4](#).

### 3.5. Innviðir

Til að koma í veg fyrir gróðurskemmdir af völdum hesta eru þeir ekki leyfðir innan náttúruvættisins, sbr. [reglu nr. 3 í kafla 4](#). Göngustígar og slóðar á svæðinu eru ekki til þess

fallnir að geta tekið á móti umferð reiðhjóla. Til að koma í veg fyrir rask á svæðinu sem og tryggja öryggi gesta er óheimilt er að hjóla utan skilgreinda reiðhjólástíga, heimilt er þó að leiða reiðhjól um gönguleiðir svæðisins, sbr. [reglu nr. 4 í kafla 4](#).

### 3.5.1. Stígar og gönguleiðir

Göngustígar skulu vera vel merktir og öruggir svo gestir svæðisins gangi ekki utan þeirra. Koma skal í veg fyrir frekara jarðvegsrof og gróðurskemmdir með stígagerð á svæðinu. Gestir svæðisins skulu fylgja gönguleiðum og virða lokanir og merkingar sem þar kunna að vera. Stefnt skal að því að bæta skipulag stíga innan náttúruvættisins til að stýra umferð gesta betur um svæðið.

Aðgerðir:

- ✓ Uppbygging á stígum á svæðinu.

### 3.5.2. Skilti

Upplýsinga- og fræðsluskiltum skal vera vel við haldið og þau aðgengileg almenningi.

Aðgerðir:

- ✓ Bæta við skiltum með upplýsingum um nýjar reglur sem gilda um svæðið.

### 3.5.3. Úrgangur

Ekki er gert ráð fyrir því að tekið verði á móti úrgangi innan friðlandsins og skal fólk taka allan úrgang með sér.

## 3.6. Fræðsla og kynning

Upplýsinga- og fræðsluefni um náttúru- og menningarminjar verndarsvæðisins skal vera aðgengilegt almenningi og þeirra sem nýta svæðið ásamt þeim umgengisreglum sem gilda á svæðinu. Upplýsingar skulu settar fram á auðskilinn hátt og stuðla að því að fólk læri að meta, skilja og tengjast náttúru- og menningarminjum svæðisins sem verið er að vernda.

## 3.7. Rannsóknir og vöktun

Samkvæmt 74. gr laga um náttúruvernd ber Náttúrufræðistofnun Íslands ábyrgð á vöktun lykilþátta íslenskrar náttúru að því marki sem hún er ekki falin öðrum stofnunum. Stofnunin á að vinna heildstæða áætlun um vöktun og skipuleggja framkvæmd hennar. Jafnframt á Náttúrufræðistofnun að vinna vöktunaráætlun fyrir friðlýst svæði í samráði við Umhverfisstofnun sem skal vera hluti stjórnunar- og verndaráætlunar viðkomandi svæðis. Árið 2019 hófst samvinna Náttúrufræðistofnunar, Umhverfisstofnunar, þjóðgarða og náttúrustofa um gerð vöktunaráætlana fyrir náttúruverndarsvæði, þ.m.t. friðlýst svæði, og er hún unninn samhliða vinnu Náttúrufræðistofnunar við gerð heildstæðrar vöktunaráætlunar fyrir lykilþætti íslenskrar náttúru. Vöktunaráætlun fyrir náttúruverndarsvæði mun fela í sér forgangs röðun svæða og áherslur í vöktun á hverju svæði fyrir sig. Ekki er búið að vinna vöktunaráætlun fyrir Tungufoss en þegar því er lokið mun hún verða viðauki við þessa stjórnunar- og verndaráætlun.

## 4. Sérstakar reglur um umferð og dvöl

Sérstakar reglur um umferð manna og dvöl við Tungufoss sem settar eru í samræmi við ákvæði 2. mgr. 81. gr. laga nr. 60/2013 um náttúruvernd eru eftirfarandi:

1. Tjöldun og næturdvöl er óheimil innan náttúruvættisins, sbr. [kafla 3.4.1.](#)
2. Óheimilt er að kveikja eld innan náttúruvættisins, sbr. [kafla 3.4.1.](#)
3. Hestar eru óheimilaðir innan náttúruvættisins nema á reiðstígum sem kunna vera skilgreindir, sbr. [kafla 3.6.](#)
4. Reiðhjól eru óheimil utan merktra reiðhjólástíga sem kunna að vera skilgreindir. Heimilt er að leiða reiðhjól um gönguleiðir svæðisins, sbr. [kafla 3.6.](#)

# Heimildir

Agnes Stefánsdóttir, Rúna K. Tetzschner, Guðmundur Ólafsson, Ágúst Ó. Georgsson, Álafoss og Tungufoss í Mosfellsbæ friðlýstir (2013). sótt 12. febrúar 2020, af <https://www.stjornarradid.is/efst-a-baugi/frettir/stok-frett/2013/04/26/Alafossog-Tungufoss-i-Mosfellsbae-fridlystir/>

Friðþjófur Árnason (2006). *Fiskistofnar og kortlagning búsvæða þeirra í Köldukvísl og Varmá 2006*. VEIÐIMÁLASTOFNUN.

Kristinn Magnússon, & Bjarni F. Einarsson (2006). *Skráning fornleifa í Mosfellsbæ*. Þjóðminjasafn Íslands.

Náttúrufræðistofnun Íslands (2018). Vistgerðarkort. Sótt 21. febrúar 2020, af <http://vistgerdakort.ni.is/>

# Viðauki I

Nr. 462

25. apríl 2013

## AUGLÝSING

### um náttúruvættið Tungufoss í Köldukvísl í Mosfellsbæ.

#### 1. gr.

##### *Um friðlýsinguna.*

Umhverfisráðherra hefur að tillögu sveitarfélagsins Mosfellsbæjar og að fengnu áleti Umhverfisstofnunar og Náttúrufræðistofnunar Íslands ákveðið að friðlýsa Tungufoss og nánasta umhverfi hans. Landsvæðið er friðlýst sem náttúruvætti, skv. 2. tölul. 1. mgr. 53. gr. laga um náttúruvernd, nr. 44/1999.

Tungufoss er falletgur foss neðarlega í Köldukvísl í Mosfellsbæ, á mótis við Leirvogstungu og dregur fossinn nafn sitt af bæjarnafninu. Við Tungufoss má sjá leifar af heimarafstöð sem var reist árið 1930 af bóndanum í Leirvogstungu og bræðrum hans og framleiddi stöðin rafmagn fyrir bæinn fram til ársins 1958. Tveir falletgir hylir eru neðan við Tungufoss: Keríð, sem er beint fyrir neðan fossinn, og Klapparhylur litlu neðar. Nærsvæði fossins er vinsælt til útivistar en hið friðlýsta svæði er 1,4 hektarar að stærð.

#### 2. gr.

##### *Markmið friðlýsingarinnar.*

Markmiðið með friðlýsingu Tungufoss sem náttúruvættis er að vernda fossinn sjálfan sem og menningarmínjar innan þess. Svæðið hefur mikið útivistargildi enda fjölsótt bæði af bæjarbúum og öðrum gestum og mikilvægt að treyta útivistar- og fræðslugildi þess.

#### 3. gr.

##### *Mörk náttúruvættisins.*

Mörk svæðisins liggja frá upphafspunkti sem er um 100 metra ofan við göngubrú yfir Köldukvísl. Markalínan liggur í um 200 metra í norðausturátt meðfram Köldukvísl að vestanverðu, en um 50 metra ofan við Tungufoss liggur hún þvert yfir Köldukvísl og í brún klettabeltis austan við ána. Línan fylgir brúninni u.þ.b. 250 metra niður með ánni að horni sem er um 100 metra frá áðurnefndri göngubrú. Þaðan liggja mörkin þvert yfir Köldukvísl í upphafspunkt.

Mörk svæðisins eru nánar skilgreind í hnitstöflu (ISN93) og á meðfylgjandi uppdrætti í fylgiskjali.

Nr.	X	Y
101	369610,278	411126,472
102	369632,804	411089,479
103	369683,245	411116,727
104	369707,300	411135,339
105	369716,606	411147,630
106	369718,362	411160,974
107	369725,210	411172,036
108	369734,516	411181,517
109	369742,944	411201,939
110	369735,311	411236,625
111	369749,777	411252,745
112	369754,944	411282,505
113	369714,851	411297,612
114	369684,264	411253,985

#### 4. gr.

##### *Verndun gróðurs og landslags.*

Óheimilt er að spilla jarðmyndunum og gróðri innan náttúruvættisins. Ræktun og dreifing framandi plöntutegunda er óheimil innan marka þess, í samræmi við reglugerð um innflutning,



Nr. 462

25. apríl 2013

ræktun og dreifingu erlendra plöntutegunda nr. 583/2000. Umsjónaraðila, í samráði við Umhverfisstofnun, er heimilt að uppræta framandi tegundir svo sem alaskalúpínu (*Lupinus nootkatensis*), skógarkerfil (*Anthriscus sylvestris*) og spánarkerfil (*Myrrhis odorata*).

## 5. gr.

*Veði og notkun skotvopna.*

Notkun skotvopna er bönnuð innan marka náttúruvættisins.

Landeigendum og öðrum réttihöfum er heimil stangveiði í ánni eins og verið hefur í samræmi við ákvæði laga nr. 61/2006 um lax- og silungsvæði.

## 6. gr.

*Umferð og umgengi um náttúruvættið.*

Almenningi er heimil för um náttúruvættið en fylgja skal merktum stigum og leiðum í samræmi við fyrirmæli hverju sinni. Öllum er skylt að ganga vel og snyrtilega um svæðið. Óheimilt er að urða eða henda rusli og úrgangi innan náttúruvættisins.

Umferð vélknúinna farartækja og lausaganga hunda er óheimil innan marka þess.

## 7. gr.

*Umsjón með náttúruvættinu.*

Umsjón og rekstur náttúruvættisins skal vera í höndum Mosfellsbæjar samkvæmt sérstökum samningi milli sveitarfélagsins og Umhverfisstofnunar sem umhverfisráðherra staðfestir.

Í samningnum skal meðal annars kveðið á um réttindi og skyldur samningsaðila, reglulegt eftirlit og fræðslu.

## 8. gr.

*Verndar- og stjórnaráætlun.*

Umhverfisstofnun skal sjá um gerð verndar- og stjórnaráætlunar fyrir náttúruvættið Tungufoss í Köldukvisl í samráði við Mosfellsbæ, sbr. d-lið 2. mgr. 6. gr. laga um náttúruvernd, nr. 44/1999.

Í verndar- og stjórnaráætluninni skal fjallað um nauðsynlegar verndaraðgerðir, landvörslu og landnýtingu, s.s. aðgengi ferðamanna að svæðinu, stígagerð og uppbyggingu þjónustumannvirkja.

## 9. gr.

*Landnotkun og mannvirkjagerð.*

Mannvirkjagerð, jarðrask og aðrar breytingar á landi innan marka náttúruvættisins eru óheimil, nema með leyfi Umhverfisstofnunar og Mosfellsbæjar og að teknu tilliti til ákvæða laga nr. 160/2010 um mannvirki og skipulagslaga nr. 123/2010. Framkvæmdir skulu vera í samræmi við gildandi skipulagsáætlun og verndar- og stjórnaráætlun.

## 10. gr.

*Refsiákvæði.*

Brot gegn friðlýsingu þessari varðar sektum eða fangelsi allt að tveimur árum, sbr. 75. og 76. gr. laga um náttúruvernd, nr. 44/1999.

## 11. gr.

*Gildistaka.*

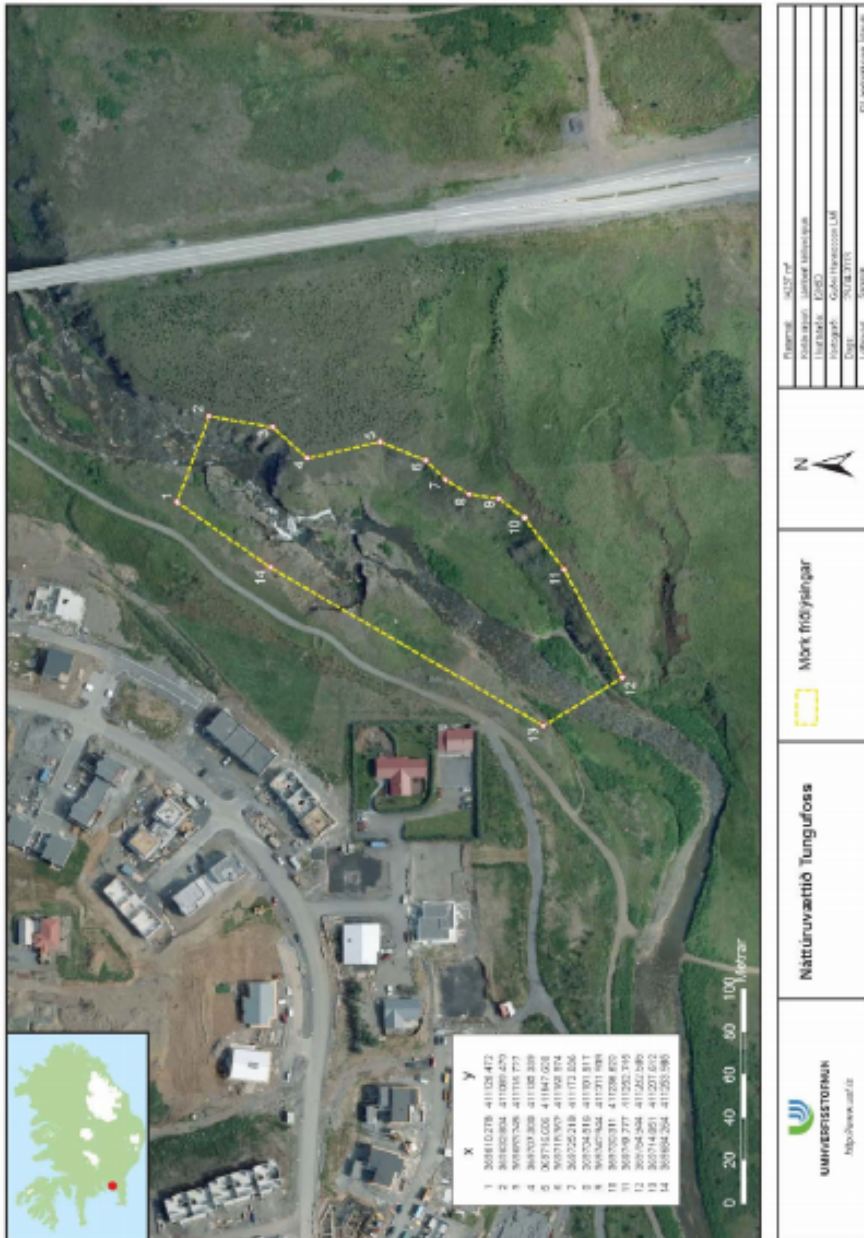
Friðlýsingin öðlast þegar gildi.

*Umhverfis- og auðlindaráðuneytinu, 25. apríl 2013.*

**Svandís Svavarsdóttir.**

*Guðríður Þorvarðardóttir.*

# Viðauki II



# Viðauki III

## Samráðsaðilar

Við gerð stjórnunar- og verndaráætlunar var haft samráð við landeigendur, sérfræðinga og stofnanir eftir því sem tilefni var til.

Eftirtaldir stofnanir og félagasamtök fengu einnig sent bréf vegna vinnu við stjórnunar- og verndaráætlunina:

- ~ Umhverfis- og auðlindaráðuneyti
- ~ Náttúrufræðistofnun Íslands
- ~ Minjastofnun Íslands
- ~ Skipulagsstofnun
- ~ Samgöngustofa
- ~ Landgræðslan
- ~ Vegagerðin
- ~ Landvernd
- ~ Náttúruverndarsamtök Íslands
- ~ Náttúrustofa Suðvesturlands
- ~ Náttúrufræðistofa Kópavogs
- ~ Hestamannafélagið Hörður
- ~ Ferðamálastofa
- ~ Fiskistofa
- ~ Hafrannsóknastofnun
- ~ Íbúasamtök Leirvogstungu
- ~ Landssamband hjólréiðamanna
- ~ Heilbrigðiseftirlit Kjósarsvæðis

F.h. Umhverfisstofnunar dagsetning og ár

---

xxx, forstjóri

xxx, sérfræðingur

Staðfesting umhverfis- og auðlindaráðherra

---