



## Tillaga að breytingu á deiliskipulagi urðunarstaðar í Álfsnesi

23. maí 2014

## **Samþykkt**

Deiliskipulagsbreyting þessi sem auglýst hefur verið skv. 1. mgr. 43. gr. skipulagslaga nr. 123/2010 m.s.br. frá \_\_\_\_\_ til \_\_\_\_\_ var samþykkt í borgarstjórn þann \_\_\_\_\_.

Samþykkt deiliskipulagsbreytingarinnar var auglýst í B-deild Stjórnartíðinda.

## Efnisyfirlit

|           |  |          |
|-----------|--|----------|
| <b>1.</b> | <b>Breyting á deiliskipulagi .....</b>   | <b>1</b> |
| <b>2.</b> | <b>Skipulagsforsendur og starfsleyfi .....</b>   | <b>2</b> |
| 2.1.      | Svæðisskipulag höfuðborgarsvæðis .....   | 2        |
| 2.2.      | Aðalskipulag Reykjavíkur .....   | 2        |
| 2.3.      | Starfsleyfi .....  | 2        |
| 2.3.1.    | Matsskylda gas- og jarðgerðarstöðvar .....   | 2        |
| 2.3.2.    | Starfsemi .....  | 2        |
| 2.3.3.    | Mengunarvarnir .....   | 3        |
| 2.3.4.    | Minjavernd .....   | 3        |
| 2.4.      | Samráð .....   | 3        |
| <b>3.</b> | <b>Skipulagsskilmálar .....</b>  | <b>4</b> |
| 3.1.      | Almennir skilmálar .....   | 4        |
| 3.1.1.    | Samgöngur .....  | 4        |
| 3.1.2.    | Veitur .....   | 4        |
| 3.1.3.    | Lóðafrágangur .....  | 4        |
| 3.1.4.    | Takmörkun á aðgengi .....  | 4        |
| 3.2.      | Skilmálar um landnotkun, lóðir og byggingarreiti einstakra svæða .....                 | 4        |
| 3.2.1.    | AT-1: Aðkomu- og starfsmannasvæði (6 ha) .....   | 5        |
| 3.2.2.    | I-1: Urðunarsvæði (39,2 ha) .....  | 5        |
| 3.2.3.    | I-2: Gas- og jarðgerðarstöð (9,5 ha) .....   | 5        |
| 3.2.4.    | OP-1: Hreinsivirki sigvatns (6,6 ha) .....   | 6        |
| 3.2.5.    | VE-1: Vegstæði Sundabrautar (4 ha) .....   | 6        |
| <b>4.</b> | <b>Áætluð áhrif breytingartillögu og einstakra stefnumiða hennar á umhverfið .....</b> | <b>7</b> |



## 1. Breyting á deiliskipulagi

Sett er fram breyting á gildandi deiliskipulagi urðunarstaðar SORPU bs. í Álfsnesi, frá 2006. Breytingin er gerð vegna áforma um gas- og jarðgerðarstöð á svæðinu.

Deiliskipulag urðunarstaðar í Álfsnesi var fyrst samþykkt í sveitarstjórn Kjalarneshrepps árið 1990. Í deiliskipulaginu er ekki gerð grein fyrir stærð deiliskipulagssvæðis en í umfjöllun er gert ráð fyrir að endanlegt yfirborð urðunarstaðar verði um 35 m.y.s. og að þar verði unnið að gerð útivistarsvæðis þegar við upphaf urðunar. Árið 2006 er gerð breyting á deiliskipulaginu þar sem afmörkun deiliskipulagssvæðisins er breytt. Í stað þess að svæðið nái beggja vegna fyrirhugaðrar Sundabrautar er nú einungis gert ráð fyrir urðunarsvæði austan hennar. Urðunarsvæði vestan hennar er fellt út en gert ráð fyrir athafnasvæði SORPU þar, fyrir hreinsun sigvatns. Enn er gert ráð fyrir uppbyggingu útivistarsvæðis. Afmörkun deiliskipulagsins nær yfir 46 ha svæði, þar af er urðunarsvæði um 34 ha. Hámarkshæð fyllingar er 50 m.y.s. en það er um það bil hæð Víðinesvegjar, sem liggur að svæðinu. Þá er gert ráð fyrir að urðunarstaðurinn endist til ársins 2014. Gildandi deiliskipulag var auglýst í B-deild Stjórnartíðinda þann 17. október 2006.

Frá því að fyrsta deiliskipulagið leit dagsins ljós hefur meðhöndlun úrgangs tekið talsverðum breytingum. Ríkari áhersla er lögð á að draga úr myndun úrgangs, frekari flokkun hans og endurnýtingu. Þá er í *Sameiginlegri svæðisáætlun um meðhöndlun úrgangs 2009 – 2020* stefnt að því að eftir 2020 verði engin lífræn eða brennanleg efni urðuð á starfssvæði sorpsamlaganna sem SORPA bs. er aðili að. Svæðisáætlun þessi var samþykkt af stjórnnum allra sorpsamlaganna og staðfest af sveitarstjórnnum allra sveitarfélaga sem að áætluninni standa. Til að framfylgja þessum áætlunum er nú fyrirhugað að reisa gas- og jarðgerðarstöð í Álfsnesi. Þar er gert ráð fyrir að vinna hauggas úr lífrænum heimilis- og rekstrarúrgangi. Metan verður skilið úr hauggasinu, en notkun metans í stað jarðefnaeldsneytis dregur úr gróðurhúsaáhrifum og sót- og rykmengun. Gas- og jarðgerðarstöð í Álfsnesi hefur í för með sé að verulega dregur úr urðun lífræns úrgangs. Það mun leiða til þess að lyktarmengun mun minnka og gasmyndum á urðunarstað fjara út á næstu áratugum. Gera má ráð fyrir að hætt verði að urða lyktarsterkan úrgang í Álfsnesi innan 4-5 ára frá undirritun samkomulags um endurnýjað starfsleyfi sem nú er unnið að (*Mannvit. Skýrsla nr: MV 2013-061, bls. 4-5*).

Til þess að áform þessi megi ná fram að ganga er nauðsynlegt að breyta núverandi deiliskipulagi. Gert er ráð fyrir að deiliskipulagssvæðið stækki til vesturs og þar sé lóð undir fyrirhugaða gas- og jarðgerðarstöð. Fyrir stækkun er svæðið 46 ha en eftir stækkun 65,7 ha. Með því að fella svæði gas- og jarðgerðarstöðvar inn í gildandi deiliskipulag er öll starfsemi urðunarstaðarinn innan eins deiliskipulags. Breytingartillaga gerir ráð fyrir lóð vestan við fyrirhugaða veglínu Sundabrautar en staðsetning lóðar var valin út frá því hvaðan gas- og jarðgerðarstöð væri minnst sýnilegt frá nálægum íbúðarbyggðum og minnstar líkur á óþægindum vegna lyktarmengunar. Greinargerð þessi og tilheyrandi deiliskipulagsuppráttur innihalda öll ákvæði deiliskipulagsins eftir breytingu.

## 2. Skipulagsforsendur og starfsleyfi

### 2.1. Svæðisskipulag höfuðborgarsvæðis

Staðfest hefur verið breyting á Svæðisskipulagi höfuðborgarsvæðisins 2001-2024 þar sem gert er ráð fyrir að núverandi urðunarsvæði í Álfsnesi geti tekið við sorpi til ársins 2024 enda verði unnið í samræmi við markmið laga um meðhöndlun úrgangs og markvisst dregið úr urðun úrgangs. Til að ná þeim markmiðum er gert ráð fyrir byggingu gas- og jarðgerðarstöðvar í grennd við núverandi urðunarstað. Starfsemi hennar í Álfsnesi getur haldið áfram þó hætt verði frekari urðun í Álfsnesi. Samkvæmt skipulaginu verður val á framtíðar urðunarsvæði viðfangsefni heildarendurskoðunar svæðisskipulagsins. Unnið er að heildarendurskoðun svæðisskipulagsins sem áætlað er að taki gildi í byrjun árs 2015.

### 2.2. Aðalskipulag Reykjavíkur

Samkvæmt nýlega staðfestu Aðalskipulagi Reykjavíkur 2010-2030 er gert ráð fyrir iðnaðarsvæði fyrir gas- og jarðgerðarstöð í Álfsnesi. Deiliskipulagið, með stækkun skv. tillögunni, er að mestu innan reits sem auðkenndur er I5 í aðalskipulaginu en lítill hluti nær yfir opið svæði og til sjávar. Stefna um landnotkun á reit I5, skv. aðalskipulaginu, er þessi:

*I5 SORPA. Álfsnesi*

*Núverandi sorpförgunarsvæði er á Álfsnesi. Tímamörk urðunar á svæðinu miðast við eigendasamkomulag sveitarfélaganna og viðauka þess, dagsett 25. október 2013 (sjá fylgiskjal C.8). Unnið verði í samræmi við markmið laga um meðhöndlun úrgangs og markvisst dregið úr urðun úrgangs. Til að ná þeim markmiðum er gert ráð fyrir byggingu gas- og jarðgerðarstöðvar í grennd við núverandi urðunarstað, sbr. ofangreint samkomulag og viðauka þess. Starfsemi hennar í Álfsnesi getur haldið áfram þó hætt verði frekari urðun í Álfsnesi.*

Veglína fyrirhugaðrar Sundabrautar liggur gegnum deiliskipulagssvæðið.

### 2.3. Starfsleyfi

Unnið er að mótun endurnýjaðs starfsleyfis fyrir urðunarstað SORPU bs. í Álfsnesi og er urðunarstaðurinn á meðan starfræktur á undanþágu sem gildir til 1. nóvember 2014.

#### 2.3.1. Matsskylda gas- og jarðgerðarstöðvar

Fyrir liggur úrskurður Skipulagsstofnunar frá 20. febrúar 2014 um að fyrirhuguð gas- og jarðgerðarstöð sé ekki háð mati á umhverfisáhrifum framkvæmda. Engar kærur komu fram innan frests sem gefinn var til 24. mars 2014. Í tilkynningu til ákvörðunar um matsskyldu sem verkfræðistofan Mannvit vann fyrir SORPU er umfangi og starfsemi stöðvarinnar lýst ítarlega ásamt staðháttum. Þar eru einnig metin áhrif á minjar, náttúru og ásýnd.

#### 2.3.2. Starfsemi

Starfsemi innan deiliskipulagsmarkanna verður sem hér segir:

- Urðunarsvæði fyrir blandaðan úrgang, þar sem tekið er við böggðuðum úrgangi, alls um 90.000 tonnum á ári en nógildandi starfsleyfi (skv. undanþágu) gildir fyrir allt að 100.000 tonn á ári. Þegar hafa um 10 ha lands verið nýttir til urðunar. Úrgangi er komið á urðunarstað á flutningabílum og staflað í urðunarreinar, allt að 26 metra háar. Jarðvegslagi er jafnað yfir staflann með reglulegu millibili til þess að opið yfirborð sé sem minnst.
- Hreinsun sigvatns. Regnvatn, sem fellur á urðunarstaðinn, sígur í gegnum hann og er safnað með þéttu botnlagi. Hreinsun sigvatnsins fer fram í setþró.
- Urðunarsvæði fyrir óvirkan úrgang, þ.e. úrgang sem breytist ekki verulega líf-, efna- eða eðlisfræðilega svo sem múrbrot, gler, uppmokstur og annað efni sem hefur ekki skaðleg áhrif á umhverfið.
- Móttaka fyrir lífrænan úrgang, sem gas- og jarðgerðarstöð á vesturhluta svæðisins mun taka við af. Úrganginum er komið fyrir í yfirbyggðum gryfjum.
- Söfnun og hreinsun hauggass. Gerðar eru holur í úrgangsstafli og gasi sem í þær leitar er safnað og leitt að hreinsistöð. Þar er koldíoxíð skilið frá hauggasinu svo eftir stendur nýtanlegt metan.

- Jarðvegssöfnun- og geymsla. Jarðvegur er fjarlægður þegar urðunarsvæði er stækkað og hann geymdur uns hann nýtist að hluta í þekjulag yfir urðunarstaflann. Hluta jarðvegsins er jafnað yfir aðra hluta deiliskipulagssvæðisins eftir því sem henta þykir hverju sinni.
- Gas- og jarðgerð. Gert er ráð fyrir gas- og jarðgerðarstöð á norðvesturhluta deiliskipulagssvæðisins. Þar er tekið við lífrænum úrgangi á föstu og fljótandi formi og honum breytt í jarðvegsbæti og gas. Gas- og jarðgerðin skiptist í nokkur vinnslustig með tilheyrandi mannvirkjum. Stöðin mun geta tekið við 30.000 tonnum á ári og framleiða allt að 4,3 milljónum Nm<sup>3</sup> á ári af hauggasi.

### 2.3.3. Mengunarvarnir

Kveðið er á um mengunarvarnir í starfsleyfi urðunarstaðarins. Þær felast einkum í eftirtöldum ráðstöfunum:

- Gerðar eru kröfur um að sigvatni sé safnað saman, það hreinsað og leitt til sjávar, sbr. ákvæði í starfsleyfi um þéttleika botn- og hliðarefnis, hriplagnir og hriplag. Eftir hreinsun í settjörn er sigvatnið leitt til sjávar.
- Hauggasi, sem inniheldur um 70% metan og 30% koldíoxíð, er safnað saman og metanið nýtt sem eldsneyti. Metan er ein þeirra lofttegunda sem valda hvað mestum gróðurhúsaáhrifum.
- Ekki er heimilt að farga spilliefnum á urðunarstaðnum.
- Lyktarmengun er haldið í lágmarki með því að vinna lífrænan úrgang í gas- og jarðgerðarstöð. Fyrir liggur mat á lyktarmengun sem leiðir í ljós að hún muni minnka verulega með tilkomu gas- og jarðgerðarstöðvarinnar.
- Urðunarstaðurinn starfar samkvæmt vinnureglum sem taka tillit til vindáttar og vindstyrks með hliðsjón af legu þeirra íbúðahverfa sem næst eru.

### 2.3.4. Minjavernd

Á athugunarsvæði í næsta nágrenni deiliskipulagssvæðisins hafa fundist 11 staðir með 28 fornleifum. Innan deiliskipulagsmarka eru tvær fornleifar sem taldar eru í mikilli hættu. Báðar hafa þær talsvert minjagildi. Annars vegar er um að ræða rúst (nr. 151:1) austur af fyrirhugaðri lóð undir gas- og jarðgerðarstöð. Hún er talin vera frá því eftir 1900. Hins vegar er um að ræða skiparétt (nr. 156:1) stutt frá hreinsimannvirki við Nesvík sem talin er vera frá tímabilinu 1500-1900.

## 2.4. Samráð

Við gerð tilkynningar til ákvörðunar um matsskyldu framkvæmdar var haft samráð við hagsmunaaðila og leyfisveitendur og þeim boðin kynning á framkvæmdinni. Þessir aðilar eru:

- Minjastofnun Íslands
- Íbúasamtök Leirvogstungu
- Heilbrigðiseftirlit Kjósarsvæðis
- Heilbrigðiseftirlit Reykjavíkur
- Matvælastofnun
- Mosfellsbær
- Umhverfis- og skipulagssvið Reykjavíkurborgar
- Umhverfisstofnun

Að auki kemur fram að Samtökum sveitarfélaga á höfuðborgarsvæðinu og fulltrúum viðkomandi sveitarfélaga yrði boðið upp á kynningu. Yfirlit yfir samráð vegna áforma SORPU um gas- og jarðgerðarstöð í Álfsnesi er að finna í töflu 1 í skýrslu Mannvits sem vann tilkynninguna (Mannvit. Skýrsla nr: MV 2013-061, bls. 6). Á kynningum sem haldnar voru komu fram minniháttar athugasemdir frá flestum umsagnaraðilum. Fulltrúar Mosfellsbæjar og Íbúasamtök Leirvogstungu settu sig upp á móti fyrirhugaðri staðsetningu, sem varð til þess að aðrir kostir voru skoðaðir og lóðinni loks fundinn annar staðar þar sem sjónræn áhrif og lyktarmengun voru talin minni en á upprunalegri staðsetningu (Mannvit. Skýrsla nr: MV 2013-061, bls. 7). Breytingartillaga deiliskipulagsins endurspeglar þau áform sem samráð var haft um við gerð tilkynningarinnar. Því var ekki talin þörf á frekari samráði við gerð breytingartillögu.

### 3. Skipulagsskilmálar

#### 3.1. Almennir skilmálar

##### 3.1.1. Samgöngur

Aðkoma að deiliskipulagssvæðinu er frá Víðinesvegi (nr. 4540) og síðar eftir aðrein frá Sundabraut að Víðinesvegi.

##### 3.1.2. Veitur

*Kalt og heitt neysluvatn.*

Gas og jarðgerðastöð verður tengd vatnslögn Orkuveitu Reykjavíkur sem er á svæðinu.

*Rafmagn*

Rafmagn er fengið frá dreifikerfi Orkuveitu Reykjavíkur.

*Fráveita*

Rigningar- og afrennslisvatn frá gas- og jarðgerðarstöð verður leitt um olíuskilju með sandfangi til safngeymis, þaðan sem því verður dælt upp í núverandi urðunarreinarnar. Vatnið sígur niður í urðunarreinarnar og lífræn efni í því brotna niður með loftfirrtri gerjun og mynda viðbótarhauggas en vatninu er safnað og veitt til sjávar um núverandi sigvatnslögn frá urðunarstaðnum.

Fráveita frá starfsmannaðstöðu er leidd í rotþró í samræmi við reglugerð nr. 798/1999 um fráveitur og skólp. Endanleg staðsetning rotþróar verður ákvörðuð með tilliti til endanlegrar staðsetningar mannvirkja á lóð og gerð grein fyrir henni á byggingarleyfisstigi.

*Gas*

Metangas, sem framleitt er á svæðinu og hreinsað, er flutt með hauggasleiðslu í lögn meðfram urðunarsvæði, undir vegfyllingu fyrirhugaðrar Sundabrautar að gas- og jarðgerðarstöð. Kvöð um lögn er sýnd á uppdrætti.

##### 3.1.3. Lóðafrágangur

Meðan framkvæmdir standa yfir skulu framkvæmdaaðilar gæta þess að raska ekki fornleifum í samræmi við VI. kafla laga nr. 80/2012 um menningarminjar. Vinnusvæði skulu afmörkuð. Verði vart við áður óþekktar fornleifar skal hlé gert á framkvæmdum og fundurinn tilkynntur til Minjastofnunar Íslands. Gert er ráð fyrir tafarlausum frágangi og ræktun þeirra svæða sem fullnýtt eru til urðunar eða jarðvegshreyfinga. Ræktun verði í samráði við garðyrkjustjóra Reykjavíkurborgar.

Á mæli- og hæðarblöðum eru lóðir og byggingarreitir málsettir og gefnir upp hæðarkótar. Þar eru einnig tilgreindar kvaðir ef einhverjar eru, t.a.m. vegna umferðar.

##### 3.1.4. Takmörkun á aðgengi

Svæðið, að Sundabraut og opnu svæði undanskildum, er lokað vinnusvæði og umferð almennings er þar ekki heimil nema með sérstöku leyfi. Girðing takmarkar aðgang að hinu lokaða svæði.

#### 3.2. Skilmálar um landnotkun, lóðir og byggingarreiti einstakra svæða.

Afmörkun einstakra svæða er sýnd á uppdrætti. Með afmörkuninni er gerð grein fyrir ríkjandi landnotkun á þessum reitum en hún kemur ekki í veg fyrir að land innan hvers reits sé nýtt á annan hátt í takmörkuðum mæli, enda sé slíkt eðlilegur hluti af starfsemi urðunarstaðarins og ekki andstætt markmiðum skipulagsins.



### 3.2.1. AT-1: Aðkomu- og starfsmannasvæði (6 ha)

#### *Landnotkun*

Aðkoma að svæðinu er um afleggjara af Víðinesvegi (nr. 4540). Á svæðinu er gert ráð fyrir aðkomu inn á svæðið með vöktuðu hliði. Til hliðar er gert ráð fyrir lóð fyrir bílastæði og starfsmannahús á einni hæð. Gert er ráð fyrir skilti með upplýsingum um starfsemina.

#### *Lóð*

Á aðkomu- og starfsmannasvæði er afmörkuð 1.980 m<sup>2</sup> lóð (L-1). Bílastæðum og starfsmannaðstöðu skal komið fyrir innan lóðar.

### 3.2.2. I-1: Urðunarsvæði (39,2 ha)

#### *Landnotkun*

Svæðið er ætlað fyrir urðun á böggudum úrgangi í böggunarreinar, þar sem böggum er staflað í allt að 26 metra þykkt lag. Hámarkshæð fyllingar er 50 m.y.s.

Á svæðinu er þekja yfir gryfju og móttökuaðstaða fyrir lífrænan úrgang. Ekki er gert ráð fyrir öðrum mannvirkjum á svæðinu.

Gert er ráð fyrir aðgangi fyrir ökutæki og vinnuvélar eftir þörfum hverju sinni nema þar sem frágangi er lokið eða kveðið er á um akstursleiðir sérstaklega.

Jarðvegur er færður til og geymdur innan svæðisins eftir því sem urðunin færir.

### 3.2.3. I-2: Gas- og jarðgerðarstöð (9,5 ha)

#### *Landnotkun*

Gert er ráð fyrir mannvirkjum gas- og jarðgerðarstöðvar á einni sameiginlegri lóð (L-1) sem er öll innan reitsins. Á svæðinu er minjastaður með talsvert minjagildi (nr. 151:1). Meðan framkvæmdir standa yfir skal rúst nr. 151:1 afgirt og afmörkuð. Að framkvæmdum loknum skal minjastaðurinn afmarkaður og þess gætt að hann verði ekki fyrir raski af neinu tagi nema með leyfi Minjastofnunar Íslands. Gert er ráð fyrir hauggasleiðslu undir vegfyllingu Sundabrautar.

#### *Lóð og byggingarreitur*

Aðkoma að lóð (L-2) undir gas- og jarðgerðarstöð er um Víðinesveg (nr. 4540) og síðar um afrein af Sundabraut. Lóðin er alls 88.626 m<sup>2</sup>. Byggingarreitur nær út að mörkum lóðar, en bílastæðum skal komið fyrir innan lóðar. Gert er ráð fyrir bílastæðum næst aðkomu, austast á lóðinni. Í fyrri áfanga gas- og jarðgerðarstöðvar er gert ráð fyrir mannvirkjum með grunnflöt u.þ.b. 15.000 m<sup>2</sup>. Hæð bygginga getur verið allt að 7 metrum og hæð tanka allt að 18 m. Hæð tanka skal ekki ná yfir 50 m.y.s. í landinu, til samræmis við hámarkshæð urðunarsvæðis sem skýlir mannvirkjum fyrir nærliggjandi svæðum. Mannvirki skulu vera í litum er falla vel að umhverfi sínu og draga úr sýnileika þeirra eins og kostur er á. Mögulegt er að byggður verði grannur strompur eða loftháfur til að tryggja betri loftdreifingu og draga þannig enn frekar úr líkum á lyktarmengun. Að öðru leyti ræðst lögum og útfærsla mannvirkja af þörfum vinnsluferlisins. Hluti mannvirkjanna er ætlaður til að vinna vökva (þ.e. tankar) eða föst efni (krær), hluti er fyrir móttöku efnis og hluti er yfirbyggðir gangar. Hluti mannvirkjana er ætlaður fyrir skammtímageymslu á unnum afurðum. Gert er ráð fyrir að starfsemi í fyrsta áfanga geti hafist árið 2016. Í síðari áfanga gas- og jarðgerðarstöðvar er gert ráð fyrir mannvirkjum með grunnflöt u.þ.b. 15.000 m<sup>2</sup>. Hæð mannvirkja fari ekki yfir 7 m og hæð tanka ekki yfir 18 m. Lítil hluti mannvirkjanna (300 m<sup>2</sup>) er ætlaður fyrir starfsmannaðstöðu og rannsóknastofu.

Ofangreindar flatarstærðir eru til viðmiðunar og skulu ekki teljast takmarkandi ef breytt hönnun eða þróun vinnsluferlis gefur tilefni til, enda sé ekki um mikil frávik að ræða.

Nýtingarhlutfall lóðarinnar verði að hámarki 0,5.

### Leyfi

Framkvæmdin er háð eftirfarandi leyfum annarra en sveitarfélagsins:

- Starfsleyfi samkvæmt 6. gr. laga nr. 7/1998 um hollustuhætti og mengunarvarnir og 7. gr. reglugerðar nr. 785/1999 um starfsleyfi fyrir atvinnurekstur sem getur haft í för með sér mengun. Endurvinnsla úrgangs flokkast sem atvinnustarfsemi sem heilbrigðisnefnd veitir starfsleyfi skv. tl. 8,5 í fylgiskjali 2 með reglugerðinni.
- Samþykki Matvælastofnunar skv. 15. gr. fylgiskjals I við reglugerð nr. 108/2010.

#### 3.2.4. OP-1: Hreinsivirki sigvatns (6,6 ha)

##### Landnotkun

Þessi hluti skipulagssvæðisins er innan reits sem tilgreindur er opið svæði í aðalskipulagi. Gert er ráð fyrir lögnum, settjörn og smáhýsum fyrir búnað. Einnig er gert ráð fyrir skurðum sem nauðsynlegir kunna að vera fyrir starfsemina en að öðru leyti sé yfirborði raskað sem minnst og ásýnd sem líkust náttúrulegum aðstæðum í grenndinni. Áhersla er lögð á að fara megi hindrunarlaust um fjöruna og njóta útiveru þar sem best, þrátt fyrir starfsemina á svæðinu. Um svæðið eru engir vegir en stofnstígur er tilgreindur meðfram fjörunni í aðalskipulagi. Kvöð er um lagnaleiðir frá urðunarstað að hreinsibúnaði fyrir sigvatn, þar sem frárennsli frá botndreni urðunarsvæðis verður leitt í gegnum vegfyllingu Sundabrautar. Gert er ráð fyrir að heimreið að Víðinesi af Víðinesvegi nr. 4540 leggist af þegar Sundabraut kemst í gagnið. Þá verði aðkoma að Víðinesi um Sundabraut. Þegar Sundabraut hefur tekið við þessu hlutverki er gert ráð fyrir að SORPA bs. geti nýtt svæðið undir sína starfsemi.

##### Lóð og byggingarreitur

Afmörkuð hefur verið 1,46 ha lóð (L-2) undir hreinsimannvirki. Byggingarreitur afmarkast af lóðarmörkum. Heimilt er að byggja við hreinsimannvirki, allt að 50% af núverandi stærð þess, án þess að breyta deiliskipulagi. Smáhýsi og sýnilegur búnaður skal vera í jarðlitum.

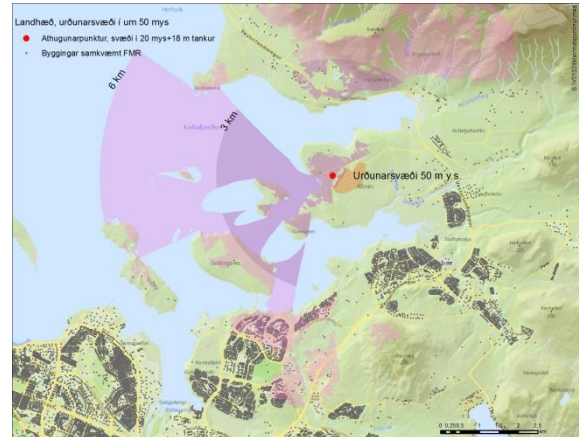
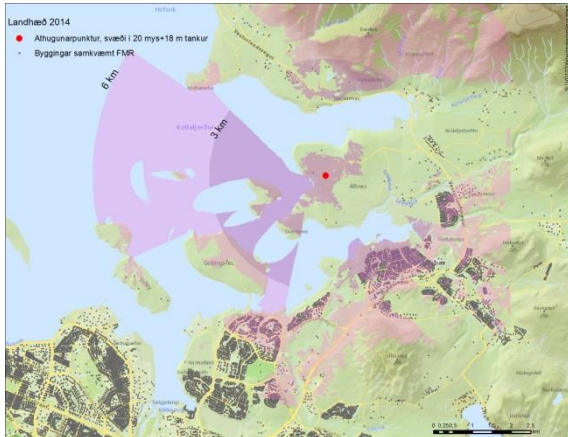
#### 3.2.5. VE-1: Vegstæði Sundabrautar (4 ha)

Svæðið er ætlað fyrir Sundabraut og helgunarsvæði hennar. Sundabraut verður stofnbraut og helgunarsvæði hennar því 30 metra breitt frá miðlínu. Gert er ráð fyrir trjágróðri við jaðar veghelgunarsvæðis til að minnka sjónræn áhrif urðunarstaðarins á vegfarendur.

Nauðsynlegt er að göng séu gerð undir Sundabraut til þess að tengja svæðin hvorum megin. Einnig er nauðsynlegt að gera ráð fyrir að gegnum vegfyllinguna sé lagðar lagnir vegna starfsemi urðunarstaðarins, svo sem fyrir sigvatn.

#### 4. Áætluð áhrif breytingartillögu og einstakra stefnumiða hennar á umhverfið

Fjallað er um umhverfisáhrif vegna áformaðrar gas- og jarðgerðarstöðvar í tilkynningu til ákvörðunar um matsskyldu framkvæmdar sem Mannvit vann í desember 2013. Vísað er til þeirrar umfjöllunar vegna áhrifa skipulagsáætlunarinnar á umhverfið. Í niðurstöðum í kafla 5 um fyrirséð umhverfisáhrif kemur fram að talið sé að gas- og jarðgerðarstöð muni hafa óveruleg áhrif á fornleifar, fuglalíf og gróður. Áhrif á ásýnd frá íbúðarbyggð í Leirvogstungu og golfvelli sunnan Leiruvogs eru jafnframt talin óveruleg. Fyrirhuguð framkvæmd er tilkomin vegna stefnu um að draga úr urðun lífræns úrgangs og sem mótvægisáðgerð til að draga úr lyktarmengun frá urðunarstaðnum í Álfsnesi (*Mannvit. Skýrsla nr: MV 2013-061, bls. 26*). Má því ætla að áhrif áætlunar í heild sinni hafi óveruleg áhrif á umhverfi sitt, en jákvæð áhrif á lyktarmengun.



Mynd til vinstri sýnir hvaðan mannvirki gas- og jarðgerðarstöðvar sjást, í góðu skyggni, miðað við núverandi landhæð og hámarkshæð tanka í 18 metrum. Miðað er við þriggja og sex kílómetra radius frá gas- og jarðgerðarstöð.

Árið 2024 er reiknað með að urðunarsvæði verði fullnýtt í 50 metra hæð yfir sjávarmáli. Mynd til hægri sýnir hvaðan mannvirki sjást, í góðu skyggni, miðað við fullnýtt urðunarsvæði og hámarkshæð tanka í 18 metrum. Líkt og sjá má eru mannvirki gas- og jarðgerðarstöðvar að mestu í hvarfi frá nálægum íbúðarbyggðum. Sjónræn áhrif dvína eftir því sem nýtingu urðunarsvæðis vindur fram.