

Álafosskvos - verndarsvæði í byggð

Verklýsing og verkáætlun (Tillaga 27.04.2018)

Inngangur

Um er að ræða vinnu að undirbúningi og gerð tillögu um verndarsvæði í byggð í Álafosskvos í Mosfellsbæ, á grundvelli laga um verndarsvæði í byggð nr. 87/2015, reglugerðar nr. 575/2016 og fyrirliggjandi samnings milli Mosfellsbæjar og Minjastofnunar frá _____ 2017 um styrkveitingu úr húsafriðunarsjóði til verksins.

Samningurinn gerir ráð fyrir styrk til Mosfellsbæjar upp á allt að 6.095.000 kr., sundurliðuðum til einstakra verkþátta. Verkið verði unnið á árinu 2018 og lokaskýrslu skilað eigi síðar en 28 febrúar 2019. Endanleg verklok felast í því að skilað verður til Minjastofnunar og til menntamálaráðherra til staðfestingar fullmótaðri tillögu að verndarsvæði í byggð, sem áður hefur verið samþykkt af bæjarstjórn Mosfellsbæjar. Nánari tímaáætlun fyrir einstaka verkþætti kemur fram hér aftar.

Yfirlit

Byggðin í Álafosskvos er skýrt afmörkuð og með sérstökum brag, eins og lítið sjálfstætt þorp umkringt grænum svæðum og yngri byggð í nokkurri fjarlægð. Þar hefur á síðari árum þróast fjölbreytt mannlíf og starfsemi eftir að lista- og handverksmenn tóku að setjast þar að, m.a. í aflögðum iðnaðarbyggingum, og út á við er Kvosin eitt þekktasta kennileiti Mosfellsbæjar.

Upphaf byggðarinnar í Álafosskvos má rekja til þess, að árið 1896 kom Björn Þorláksson þar á laggirnar verksmiðju til ullarvinnslu. Björn gerði stíflu í Varmá ofan verksmiðjunnar og lét vatnsaflíð knýja vélarnar, en þar sem heitt hveravatn rann í Varmá ofar nýttist hún allt árið til ullarþvotta og til að knýja vélarnar. Ullariðnaðinum í Álafosskvos vegnaði lengst af vel og hann varð mjög stór í sniðum, einkum eftir að Sigurjón Pétursson varð aðaleigandi verksmiðjunnar laust fyrir 1920. Þar sem ekki var annað þéttbýli í sveitarfélaginu þurfti verksmiðjusvæðið að vera sjálfu sér nógt um flest. Þar risu mörg íveruhús og þar var m.a. starfrækt mötuneyti, barnagæsla, frystigeymsla, véla- og bifreiðaverkstæði og meira að segja sundlaug. Sigurjón var landsþekktur áhugamaður um íþróttir, stofnaði íþróttaskóla fyrir börn 1928 og stóð fyrir miklu íþrótta- og félagsstarfi í verksmiðjuþorpinu.

Vegna erfiðrar skuldastöðu lenti Álafossverksmiðjan í eigu hins opinbera árið 1968. Í lok 9. áratugarins fjaraði svo endanlega undan ullariðnaðinum í landinu sem útflutningsgrein og endaði sú saga með gjaldþroti 1991. En þá hófst nýr kafli í sögu verksmiðjuþorpsins, þegar fjölbreytt starfsemi lista- og handverksmanna tók við af iðnaðarstarfseminni, sem fyrr segir.

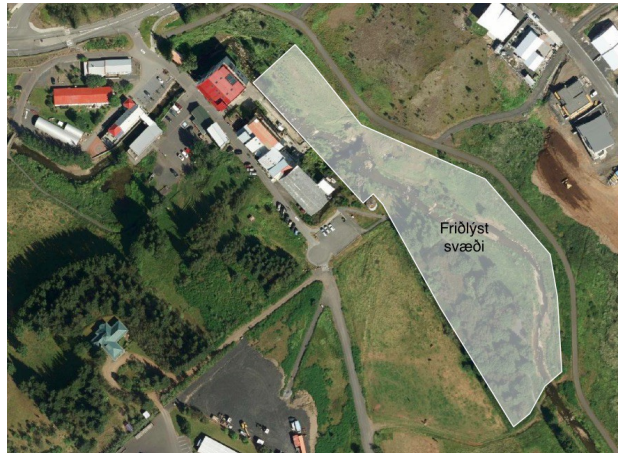
Á undanförunum árum hefur verið unnið að umhverfisfrágangi í Álafosskvos, s.s. frágangi gatna og bílastæða, stíga og opinna svæða. Á svæðinu eru fyrir hendi torg og svæði fyrir sýningar, sölutorg, og aðrar uppákomur. Næst byggðinni eru einnig fjölbreytt útivistarsvæði þar sem lögð hefur verið áhersla á varðveislu gamals trjágróðurs.

Gildandi skipulag

Í gildandi aðalskipulagi er landnotkun Álafosskvosar skilgreind sem miðsvæði. Kvosin fellur undir hverfisvernd sem er á Varmá, eins og segir í greinargerð aðalskipulagsins:

„Hverfisvernd í Álafosskvos er hluti af hverfisvernd Varmár (304-Hv) og nær til eldri byggðar í kvosinni sem í upphafi tengdist iðnaðarstarfseminni að Álafossi.

- Frekari uppbygging í Álafosskvos, viðbyggingar og breytingar taki mið af núverandi byggð hvað varðar yfirbragð, svipmót og byggðareinkenni.
- Stuðla skal að sem fjölbreytilegastri notkun húsa í Kvosinni. Stuðla skal að umhverfis- og sögufræðslu með viðeigandi aðstöðu. Viðhalda skal sem mest núverandi gatna- og stíga-kerfi.“



Álafoss í Varmá, afmörkun friðlýsingar.

Í gildi er deiliskipulag Álafosskvosar sem var upphaflega gert 1997 en síðan endurskoðað í heild árið 2009.

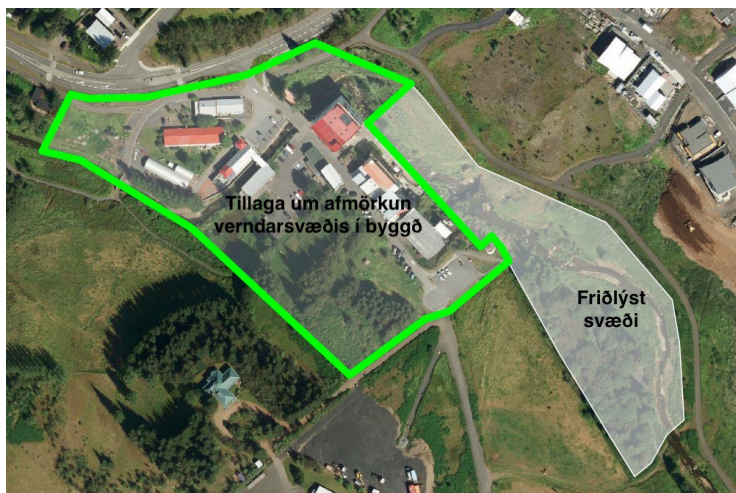
Loks ber að nefna að árið 2013 var Álafoss í Varmá og nánasta umhverfi hans friðlýstur sem náttúruvætti skv. lögum um náttúruvernd. Afmörkun friðlýsta svæðisins sést á meðfylgjandi loftmynd, en innan þess eru m.a. rústir mannvirkja sem tengdust starfseminni í Álafosskvos, þ.e. brot úr stíflunni ofan fossins og leifar af dýfingapalli sem var við stíflulónið.

Um markmið friðlýsingarinnar segir í auglýsingu ráðuneytisins: „Markmiðið með friðlýsingu Álafoss sem náttúruvættis er að vernda fossinn sjálfan, nánasta umhverfi hans sem og menningarminjar sem tengjast sögu og þróun Mosfellsbæjar. Svæðið er fjölsótt, bæði af bæjarbúum og öðrum gestum og mikilvægt að treysta útivistar- og fræðslugildi þess.“

([Auglýsing ráðuneytisins um friðunina](#))

Afmörkun verndarsvæðis í byggð - tillaga

Á meðfylgjandi loftmynd er sýnd frumtillaga að afmörkun væntanlegs verndarsvæðis í byggð, en afmörkunin kann að taka breytingum í vinnslu verkefnisins. Í stórum dráttum fellur afmörkunin skv. tillögunni saman við mörk deiliskipulags Álafosskvosar, en með þeim undantekningum að mörk friðlýsta svæðisins eru látin ráða til norðausturs (þar nær deiliskipulagssvæðið yfir ána), og að vesturendi og syðsta horn deiliskipulagssvæðisins eru látin vera utan verndarsvæðisins.



Frumtillaga að afmörkun verndarsvæðis í byggð.

Vinnu- og samráðsferli

Vinnu- og samráðsferlið skiptist í eftirtalda verkþætti:

1. Undirbúningur, verkefnislýsing, kynning verkefnis í skipulagsnefnd Mosfellsbæjar.
2. Samráð við íbúa/hagsmunaaðila.
3. Upplýsinga- og gagnaöflun. Húsakönnun og Fornleifaskráning.
4. Mat á varðveislugildi svæðis. Drög að tillögu til kynningar.
5. Tillaga að verndaráætlun til auglýsingar.
6. Lokaafgreiðsla verndaráætlunar.

Verkstjórn og samræming, - þátttakendur

Yfirumsjón með verkefninu af hálfu Mosfellsbæjar verður í höndum Ólafs Melsted skipulagsfulltrúa. Honum til aðstoðar við umsjón og samræmingu verður Finnur Birgisson arkitekt og fyrrverandi skipulagsfulltrúi. Eftirtaldir ráðgjafar/sérfræðingar koma að einstökum verkþáttum, hver á sínu sviði:

Páll Gunnlaugsson arkitekt hjá ASK arkitektum - húsakönnun, mat á varðveislugildi, tillaga að verndaráætlun.

Magnús Guðmundsson sagnfræðingur og sérfræðingur í skjala- og gagnamálum, - Könnun gagna og heimilda, ritun texta um sagnfræðileg atriði, samráð við húsakönnun og fornleifaskráningu

Ragnheiður Traustadóttir fornleifafræðingur, - fornleifaskráning.

Grunngögn og skjöl

- Lög um verndarsvæði í byggð nr. 87/2015
- Reglugerð um verndarsvæði í byggð nr. 575/2016
- Samningur Minjastofnunar og Mosfellsbæjar um styrk til verkefnisins Verndarsvæði í byggð - Mosfellsbær, Álafoskvos.
- Leiðbeiningar Minjastofnunar nr. 3, Verndarsvæði í byggð (2017)
- Aðalskipulag Mosfellsbæjar 2011-2030, staðfest 19. sept. 2013
- Álafoskvosin Mosfellsbæ, deiliskipulag, samþ. 10. júní 2009
- Auglýsing nr. 461/2013 um náttúruvættið Álafoss í Varmá í Mosfellsbæ

Verkáætlun í 6 liðum

1 Undirbúningur, verkefnislýsing, kynning verkefnis í skipulagsnefnd

Til undirbúnings verkefninu hefur verið fundað með starfsmönnum Minjastofnunar og farið yfir kröfur sem stofnunin gerir um verklag og frágang gagna, sbr. kynningarefni sem stofnunin hefur gefið út. 19. febrúar 2018 var haldinn fundur með þeim ráðgjöfum/sérfræðingum sem koma munu að verkinu. Í framhaldi af honum er þessi verkefnislýsing og verkáætlun sett fram.

Miðað er við að fjallað verði um lýsinguna/áætlunina í skipulagsnefnd Mosfellsbæjar og hún síðan kynnt fyrir íbúum og hagsmunaaðilum í Álafoskvos.

Tímaáætlun: Umfjöllun í skipulagsnefnd: 27. apríl 2018.

2 Samráð við íbúa/hagsmunaaðila

Áform um að skilgreina svæðið sem verndarsvæði í byggð verða kynnt vandlega í upphafi verksins með auglýsingum og miðlun upplýsinga um þýðingu slíkrar skilgreiningar og tilhögun væntanlegrar undirbúningsvinnu. Lögð verður áhersla á að ferlið verði opið og gegnsætt, og að íbúum og hagsmunaaðilum gefist kostur á að kynna sér tillöguna áður en hún verður lögð fyrir bæjarstjórn. Internetið verði nýtt til þess að miðla upplýsingum og skilaboðum í tengslum við verkið (Facebook?)

Tímaáætlun: Kynningarfundur í upphafi: Í maí 2018. Síðan viðvarandi samráð á vinnslutíma verksins.

3 Upplýsinga- og gagnaöflun. Húsakönnun og fornleifaskráning.

Könnun frumgagna og heimilda varðandi sögu byggðar og iðnrekstrar og einstakra húsa í Álafosskvos. Könnuð verða gögn sem varða byggingar- og skipulagsmál sveitarfélagsins, svo sem byggingarleyfi og teikningar, brunavirðingar og aðrar virðingagerðir. Ennfremur leitað að ljósmyndum og farið gegnum ritaðar heimildir og frásagnir, en áður hefur verið fjallað ítarlega um efnið í bókunum „Mosfellsbær, saga byggðar í 1100 ár“ eftir Bjarka Bjarnason og Magnús Guðmundsson og „Ull verður gull“ eftir þann síðarnefnda.

Húsakönnun og skráning hennar verður gerð skv. leiðbeiningum og forskrift Minjastofnunar. Vinnan felst m.a. í rannsókn og greiningu á fyrirliggjandi heimildum um hús og mannvirki, vettvangsskoðun þar sem lesið er í byggðina og umhverfið og teknar ljósmyndir; og loks skipulegri skráningu niðurstaðna könnunarinnar, m.a. um flokkun húsa eftir varðveislugildi.

Í tengslum við vinnu að deiliskipulagi 1995-1997 var gerð ástandskönnun og varðveislumat sem skoða þarf og hafa til hliðsjónar.

Fyrir liggur skráning fornleifa í Mosfellsbæ útgefin af Þjóðminjasafninu 2006 en sjálf skráningin fór fram 2000-2001. Sú skráning er mjög gisin og því þarf að rannsaka Kvosarsvæðið sérstaklega og gera fornminjaskrá fyrir það í samræmi við nýjar kröfur Minjastofnunar.

Tímaáætlun: Júní - október 2018

4 Mat á varðveislugildi svæðis. Drög að tillögu til kynningar

Samhliða vinnu að húsakönnun og fornleifaskráningu verður unnið að greinargerðarskrifum með mati á varðveislugildi og drögum að tillögu samkvæmt forskrift Minjastofnunar. Tölvugrunnar eru útbúnir og myndvinnsla, þ.e. myndræn og grafísk framsetning undirbúin.

Frumtillagan verður kynnt í skipulagsnefnd og síðan verður hún einnig kynnt á almennum opnum fundi. Í frumtillögu (greinargerð og verndaráætlun) verður m.a. greint frá forsendum, leiðarljósum og ráðandi sjónarmiðum varðandi stöðu verndarsvæðisins innan skipulags, og hún mun einnig innihalda drög að skilmálum og skýringarmyndum um verndun og uppbyggingu innan verndarsvæðisins.

Eftir almenna kynningu verður gefinn kostur á að koma á framfæri athugasemdum og ábendingum um tillöguna, áður en hún verður tekin til endanlegrar meðferðar hjá Mosfellsbæ. (Ath: Ekki lögformlegt athugasemdaferli, athugasemdum verður ekki svarað formlega)

Tímaáætlun: September - nóvember 2018

5 Formleg tillaga að verndaráætlun til auglýsingar

Frágangur endanlegrar tillögu til umfjöllunar hjá Mosfellsbæ. Í greinargerð með tillögunni skal lýsa niðurstöðum athugana á listrænu og menningarsögulegu gildi svæðisins og gera grein fyrir rannsóknnum og gagnaöflun sem fram fóru til undirbúnings tillögugerðinni, sbr. ennfremur 3. gr. reglugerðar nr. 575/2016.

Þegar Mosfellsbær hefur samþykkt tillöguna til opinberrar auglýsingar skal hún auglýst skv. 5. gr. laga um verndarsvæði í byggð. Í auglýsingu skal gefinn frestur til að gera athugasemdir við tillöguna sem skal eigi vera skemmri en 6 vikur. Þann tíma skal tillagan liggja frammi hjá Mosfellsbæ og vera aðgengileg á internetinu.

Tímaáætlun fyrir 5. lið: Desember - febrúar 2019 (Tillaga auglýst í ársbyrjun 2019)

6 Lokaafgreiðsla verndaráætlunar

Þegar auglýstur athugasemdafrestur er liðinn ber að leggja tillöguna að nýju fyrir bæjarstjórn til samþykktar ásamt athugasemdum sem kunna að hafa borist. Bæjarstjórn tekur þá afstöðu til athugasemdanna, og til þess hvort gera skuli breytingar á tillögunni eða samþykkja hana óbreytta.

Þegar Bæjarstjórnin hefur samþykkt tillöguna endanlega verður hún send menntamálaráðherra til staðfestingar í samræmi við 7. gr. laga um verndarsvæði í byggð. Ráðherra leitar umsagnar Minjastofnunar áður en hann staðfestir samþykkt sveitarfélagsins.

Birta skal auglýsingu um staðfestingu á samþykkt sveitarfélags um verndarsvæði í byggð í B-deild Stjórnartíðinda.

Tímasetning: Samþykkt tillaga send ráðherra í febrúarlok 2019.

Tillaga að verkáætlun lögð fram
á fundi skipulagsnefndar 27. apríl 2018