

GRÍMSNES OG GRAFNINGSHREPPUR

Aðalskipulag 2016 - 2030

Endurskoðun aðalskipulagsins 2008-2020



Verklýsing skipulagsgerðar og umhverfismats

Sbr. 30 gr. skipulagslaga nr. 123/2010 og lög nr. 105/2006 um umhverfismat áætlana

Pétur H. Jónsson

skipulagsfræðingur, arkitekt f.a.í
Laugavegi 13, ima@simnet.is, 562-4140

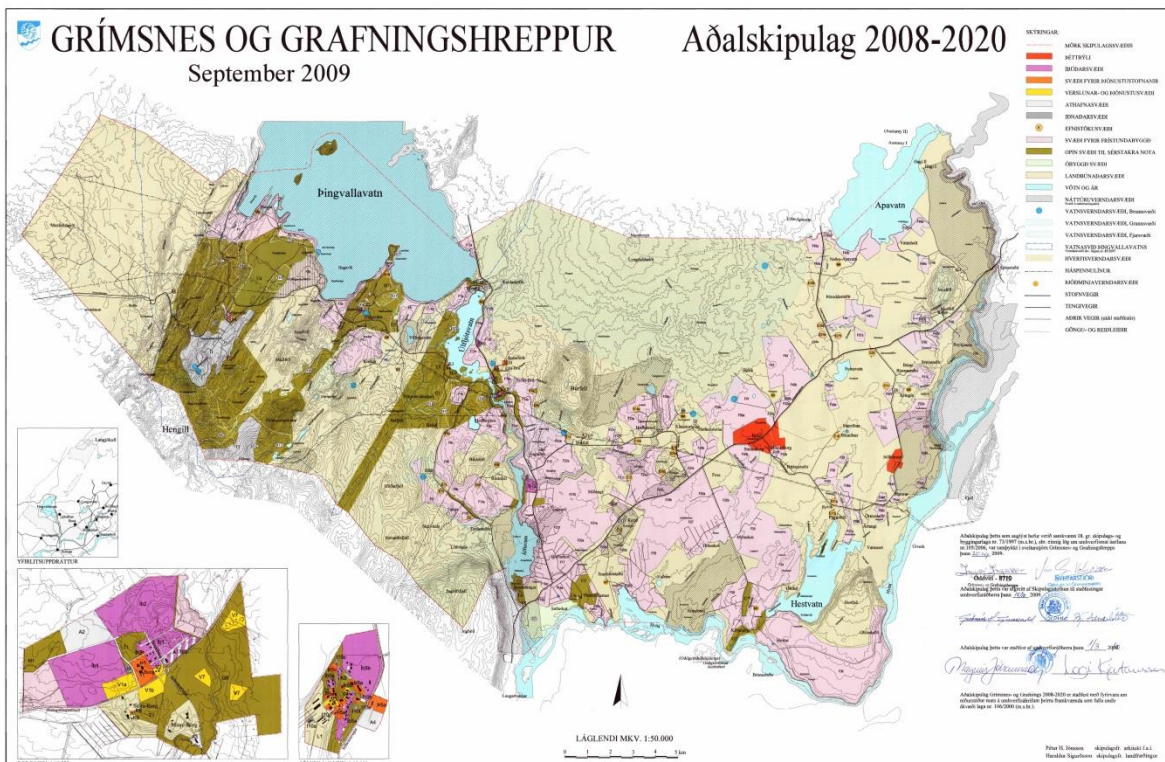
Október 2015



GRÍMSNES- OG
GRAFNINGSHREPPUR

Efnisyfirlit

1	Inngangur.	3
2	Helstu forsendur. Þróun frá gildistöku AGG2020.....	3
3	Leiðarljós við endurskoðun.	4
4	Helstu áherslur við endurskoðunina – viðfangsefni.....	5
5	Könnun meðal hagsmunaaðila og önnur upplýsingaöflun.....	8
6	Uppfærsla skipulagsgagna.....	8
7	Umhverfismat.....	8
8	Samræmi við aðrar áætlanir – lög og reglugerðir.	11
9	Samráð og kynningar.....	12
10	Umsagnaraðilar.	14



1 Inngangur.

Fyrir liggur aðalskipulag Grímsnes og Grafningshrepps 2008 – 2020 (AGG2020), staðfest 1. mars 2010. Nú hefur sveitastjórn tekið þá ákvörðun að endurskoða aðalskipulag sveitarfélagsins að nýju enda þegar langt liðið á gildandi skipulagstímabil. Það liggur einnig fyrir að ýmsar forsendur hafa breyst frá því AGG2020 var unnið (sjá kafla 2). Þá hafa ný skipulagslög nr. 123/2010 verið samþykkt og gefin hefur verið út ný skipulagsreglugerð nr. 90/2013, frá því að gildandi skipulag tók gildi. Það gerir það að verkum að efnistöð nýs aðalskipulags og framsetning þess mun taka all nokkrum breytingum frá gildandi aðalskipulagi. Unnið verður umhverfismat fyrir hið nýja aðalskipulag, sbr. lög um umhverfismat áætlana nr. 105/2006 m.s.br. og við gerð þess verður beitt svipaðri nálgun og við síðustu endurskoðun (kafla 7).

2 Helstu forsendur. Þróun frá gildistöku AGG2020.

Í Grímsnesi og Grafningshreppi hefur hefðbundinn landbúnaður verið á undanhaldi undanfarna áratugi en uppbygging frístundabyggða og ferðaþjónustu hefur vaxið umtalsvert ár eftir ár. Atvinnulíf í sveitarfélaginu hefur því þróast í þá átt, að snúast um frístundabyggð, ferðamennsku og þjónustu því tengdu. Þessar megin forsendur voru lagðar til grundvallar við móttun stefnu AGG2020. Á síðustu árum og misserum hefur eftirspurn eftir lóðum undir ýmiskonar starfsemi, s.s. hótellbyggingar, gistihús, og þjónustuhús farið mjög vaxandi. Aukinn þáttur ferðaþjónustu í atvinnulífi og landnýtingu er meðal helstu ástæðna þess að sveitarstjórn telur ástæðu til að ráðast í endurskoðun aðalskipulagsins, en skerpa þarf á ýmsum ákvæðum og tryggja betri stjórnætti til að stýra þróun ferðaþjónustunnar.

Það er einnig ljóst að þær forsendur sem lagt var upp með varðandi uppbyggingu og vöxt í sveitarfélaginu í gildandi aðalskipulagi hafa breyst. Hér verður að hafa í huga að þær voru mótaðar á árunum 2007 til 2008, þ.e. fyrir hrun efnahagskerfisins haustið 2008. Staðfesting aðalskipulagsins var þó nokkrum misserum síðar en ekki þótti ástæða til að umbylta gefnum forsendum á þeim óvissutímum. Fyrir liggur að húsnæðismarkaður, sem og markaður fyrir sumarhús, í landinu var mun lengur að taka við sér en gengið var útfrá og því hafa ýmsar forsendur aðalskipulagsins ekki staðist, jafnvel þó litið sé til lágspár skipulagsins.

Allmikill vöxtur hefur þó verið í sveitarfélaginu á undanförunum árum. Ef miðað er við grunnár gildandi aðalskipulags, þá hefur íbúum fjölgað um rúm 14% á tímabilinu 2008 til 2015 en spá aðalskipulagsins gerði ráð fyrir a.m.k. 25% fjölgun á sama tímabili. Fjölgun íbúa er að stærstum hluta á Borg og Sólheimum og er það í takti við megin markmið um að beina vextinum í þéttbýlið. Til marks um það jókst hlutdeild Borgar og Sólheima í heildaríbúafjölda úr 35% árið 2009 í 48% árið 2015. Á tímabilinu 2008 til 2014 voru byggð 17 ný íbúðarhús í sveitarfélaginu en lágspá skipulagsins gerði ráð fyrir 24 nýjum íbúðum á sama tímabili. Nýbyggingar sumarhúsa á tímabilinu 2008 til 2015 eru áætlaðar vel yfir 200 hús en spá skipulagsins gerði ráð fyrir að minnsta kosti 360 húsum. Ef horft er til þess forsendubrests sem verður á byggingarmarkaði og efnahagslífinu á tímabilinu 2008 til 2011, þá er þróunin ef til vill ekki fjarri frá því sem gengið var útfrá í lágspá aðalskipulagsins. Þessar forsendur þarf að rýna við endurskoðunina og setja þarf ný viðmið um vaxtarhraða, án þess að hvika frá því markmiði að stuðla áfram að kröftugum vexti.

3 Leiðarljós við endurskoðun.

- Að stuðla að kröftugri uppbyggingu í sveitarfélaginu í sátt við núverandi byggð og náttúru.
- Að skapa fjölbreytta búsetukosti í sveit og þéttbýli, m.a. með markvissri stefnu um landbúnaðarsvæði og íbúðarbyggð í þéttbýli.
- Að Grímsnes og Grafningur verði eftirsóknarvert svæði til búsetu, atvinnu, frístundaiðju og útivistar.
- Að einfalda og skýra ýmsa þætti til að auðveldara verði að vinna eftir markmiðum aðalskipulag og það nýtist markvisst stjórnþæki við ákvörðunartöku
- Að ákvæði þess verði skýr, þannig að jafnræðisreglu sé gætt við samþykktir og leyfisveitingar í hinum ýmsu málaflokkum.
- Að skerpa á stefnuákvæðum og gera reglur um landnotkun skýrari, einkum fyrir frístundabyggðir, íbúðarsvæði, ferðaþjónustusvæði, landbúnaðarsvæði og efnistöku.
- Að uppfæra og endurbæta aðalskipulagið m.t.t. athugasemda landeigenda, íbúa og annarra hagsmunaaðila
- Að þróun nýrrar byggðar verði í sátt við landnotkun og náttúru á aðliggjandi svæðum.
- Að landnýting á bújörðum verði fjölþætt en þess gætt að ekki verði gengið á svæði með verndargildi.

4 Helstu áherslur við endurskoðunina – viðfangsefni.

Í endurskoðuninni er m.a. ætlunin að yfirfara og endurmeta stefnu varðandi eftirfarandi þætti og málaflokka aðalskipulagsins

Þéttbýli.

Borg er og verður höfuðstaður sveitarfélagsins og megin áhersla verður á uppbyggingu íbúðarhúsnæðis á Borg, í grennd við þjónustustofnanir sveitarfélagsins. Yfirfara þarf og lagfæra landnotkun á skipulagsuppdraetti fyrir Borg þar sem þróun svæðisins hefur ekki verið í samræmi við staðfest aðalskipulag. Skilgreina þarf lóð fyrir hreinsistöð og endurskoða staðsetningu iðnaðarlóða. Að lokinni endurskoðun aðalskipulagsins þarf að yfirfara og lagfæ deiliskipulag Borgar.

Íbúðabyggð á bújörðum.

Endurskoða þarf stefnumörkun um íbúðarsvæði á bújörðum, sem miða að því að auka fjölbreytni í framboði íbúðarhúsnæðis. Í gildandi aðalskipulagi er leyfilegt að hafa 3 íbúðarhús bújörðum og þarf að endurmeta þau ákvæði.

Frístundabyggð.

Endurskoða þarf almennt stefnuákvæði um frístundabyggðir. Skýra og skerpa þær leikreglur sem skal fylgja við gerð deiliskipulags. Endurskoða þarf almennar heimildir um nýtingarhlutfall og reglur um gestahús og fjölda íveruhúsa á hverri lóð, stærðir lóða og nýtinga hlutfall.

Ferðaþjónusta - ferðamannastaðir og gististaðir.

Huga þarf sérstaklega að stefnu um gististaði og heimildir þar um í landnotkunarflokkunum íbúðarbyggð, frístundabyggð og landbúnaðarsvæði. Við endurskoðunina þarf einnig að marka ákveðna línu um hvaða ferðamannastaðir falla undir skilgreininguna afþreyinga- og ferðamannasvæði sbr. ný skipulagsreglugerð, hvaða staðir verði skilgreindir sem verslunar- og þjónustusvæði og hvaða heimildir verða um ferðaþjónustu á öðrum andnotkunarsvæðum.

Samgöngumál.

Fara þarf yfir samgöngskipulag sveitarfélagsins, m.a. með tilliti til skýrslunnar *Öryggi vegfarenda, Stefnumörkun og framtíðarsýn*, Mars 2011

Landbúnaðarsvæði.

Endurskoða þarf ákvæði um landnotkun á bújörðum, m.a. með tilliti til ferðaþjónustu, nytjaskógræktar, stefnumörkunar í Landsskipulagstefnu, krafna um ítarlegri flokkun landbúnaðarlands (sbr. breytinga á Jarðalögum) og almennt hvort auka eigi sveigjanleika landnotkunar á landbúnaðarsvæðum.

Efnistökusvæði.

Tryggja þarf markvissara leyfisveitingaferli fyrir efnisnámur en engin náma í sveitarfélaginu er með starfsleyfi í dag. Kanna umfang efnistöku í sveitarfélaginu og þörf fyrir nýja efnistökuastaði. Almenn þarf að endurskoða efnistökuastaði sem voru skilgreindar í endurskoðuðu aðalskipulagi 2008 - 2020 . Endurskoða reglur um útgáfu framkvæmdaleyfa, sbr. reglugerð um framkvæmdaleyfi, til efnistöku sem ættu að tryggja markvissara eftirlit með efnistöku og frágangi efnistökusvæða. Tilgangurinn með reglunum er að draga úr líkum á neikvæðum umhverfisáhrifum efnistöku. Meta hvort ástæða er til að breyta stefnu um efnistöku í Seyðishólum.

Orkumál.

Hvar mega smávirkanir vera og hversu stórar eru smávirkanir. Setja sérstaka stefnumörkun um vindmyllur og vindmyllugarða. Skoða hvort og þá hvar eiga vera orkuvinnslusvæði.

Áhættumat vegna gróðurelda.

Meta þarf hvort þetta verði viðfangsefni í aðalskipulagi.

Árflóð.

Stefnuákvæði og kröfur á lágsvæðum/hættusvæðum árflóða verða endurmetin.

Vatnsvernd.

Huga þarf að skilgreiningu verndarsvæða um vatnsból og sérstaklega verndarsvæðis í Lyngdalsheiði.

Byggðaforsendur.

Endurmeta þarf þær vaxtarforsendur sem lagt er upp með í AGG2020, sjá umfjöllun í kafla 2.

Hálendi.

Stefnumörkun á hálendisvæðum sveitarfélagsins verður rýnd og endurmetin m.t.t. fyrirbyggjandi Landsskipulagsstefnu um Miðhálandið¹ og hugmynda um skilgreiningu verndarsvæða.

Önnur áhersluatriði.

Verndargildi byggðar, einkum byggðahverfa. Huga þarf að mati á verndargildi byggðahverfa í samræmi við lög nr. 87/2015.

Réttir. Skilgreina hvar eiga að vera réttir og hvar ekki.

Iðnaðarsvæði. Afmörkun og umfang iðnaðarsvæði á Borg

Fráveita við Þingvallavatn. Skerpa þarf á reglum og ákvæðum varðandi fráveitumál við Þingvallavatn.

¹Fyrirbyggjandi Þingsályktunartillaga og auglýst Landsskipulagsstefna.

Veitumálefni. Fara þarf yfir veitumálefni almennt, bæði hitaveitu og vatnsveitu.
Þingvallavatn. Skoða þarf reglur um umferð mótórbáta á vatninu.
Úlfjótsvatn. Skilgreina þarf betur aðstöðu skáta á svæðinu í aðalskipulaginu.

Samræming vegna nýs lagaumhverfis og stefnumörkunar á landsvísu

Yfirfara þarf alla málaflokka og landnotkunarskilgreiningar aðalskipulagsins m.t.t. til skipulagslaga nr. 123/2010 og skipulagsreglugerðar nr.90 /2013. Einnig þarf að skoða ýmis stefnuákvæði m.t.t. til reglugerðar um framkvæmdaleyfi nr. 772/2012, laga um mannvirki nr. 160/2011 og breytingar á lögum um mat á umhverfisáhrifum framkvæmda og reglugerðar nr. 660/2015 um mat á umhverfisáhrifum.² Einnig þarf að hafa í huga breytingu á jarðalögum (nr. 29/2015) þar sem kveðið er á um, að ef breyta á landnotkun á landbúnaðarsvæðum á svæði sem er 5 hektarar eða stærra, þarf sveitarstjórn að leita leyfis landbúnaðarráðherra, væntanlega þó ekki ef gerð grein er fyrir því í gildandi aðalskipulagi. Í leiðbeiningum um þetta segir á vef Skipulagsstofnunar: „Við mat sveitarfélaga á því hvort afla þurfi leyfis ráðherra skal annars vegar taka mið af flokkun landbúnaðarlands í aðalskipulagi og hins vegar stefnu stjórnvalda um flokkun landbúnaðarlands (þegar hún liggur fyrir). Liggi flokkun landbúnaðarlands ekki fyrir skal sveitarfélagið óska eftir umsögn ráðunautar um viðkomandi land.“ Enn fremur hafa verið gerðar breytingar á vegalögum er varða skilgreiningar tengivega, héraðsvega og sveitarfélagsvega.³ Þá tóku í gildi ný lög um verndarsvæði í byggð nr. 87/2015. Um þau segir á vef Skipulagsstofnunar: „Sveitarstjórnir skulu, að loknum sveitarstjórnarkosningum, meta hvort innan staðarmarka sveitarfélagsins sé byggð sem hafi slíkt gildi hvað varðveislunni og menningarsögu varðar, ásamt listrænu gildi, að ástæða sé til að gera tillögu til forsætisráðherra um að hún verði gerð að verndarsvæði í byggð. Forsætisráðherra tekur ákvörðun um verndun byggðar á grundvelli laganna, að fenginni tillögu sveitarstjórnar eða Minjastofnunar Íslands, eða að eigin frumkvæði.“ Huga þarfa að þessu við endurskoðunina og gæti hverfisverndun ákveðins byggðasvæðis í aðalskipulagi verið fyrsta skrefið í slíkri verndun, sem eðlilegur og nauðsynlegur undanfari þess að gera tillögu um formlega verndun samkvæmt umræddum lögum.

Meta þarf almennt stefnumörkun í einstaka málaflokkum, svo sem um landnotkun í dreifbýli og á hálendinu m.t.t. tillögu að Landsskipulagsstefnu og annarrar stefnumörkunar á landsvísu. Sjá að öðru leyti yfirlit yfir stefnuskjöl og lög og reglugerði í kafla 8.

² Framkvæmdir eru nú flokkaðar í 3 flokka. „Nýi framkvæmdaflokkurinn, flokkur C, nær yfir framkvæmdir sem liggja neðan viðmiðunarmarka í flokki B og eru því almennt framkvæmdir af takmörkuðu umfangi. Þær eru tilkynningarskyldar til viðkomandi sveitarfélags, sem tekur ákvörðun um hvort framkvæmdin skuli háð mati á umhverfisáhrifum.“ (skipulag.is)

³ „Lágmarkslengd tengivega miðast við 2 km í stað 10 km áður.Orðalagi í skilgreiningu héraðsvega er breytt. Þá er skilgreiningu á sveitarfélagsvegum breytt. Þeir gátu áður aðeins verið innan þéttbýlis, en geta eftir lagabreytinguna bæði legið innan og utan þéttbýlis... Bætt er inn ákvæði um mat á umferðaröryggi mismunandi kosta við vegarlagningu og samráð Vegagerðarinnar við sveitarfélög um það.“ (skipulag.is)

5 Könnun meðal hagsmunaaðila og önnur upplýsingaöflun.

Í upphafi skipulagsvinnunnar verður efnt til könnunar meðal allra landeigenda og ábúenda í sveitarfélaginu, þar sem óskað verður eftir upplýsingum um áform og hugmyndir um uppbyggingu. Verða spurningalistar og skipulagsgögn send út til hlutaðeigandi aðila snemma vinnuferlinu. Einnig þarf að meta sérstaklega hvort afla þurfi frekari sérfræðigagna, m.a. vegna frekari afmörkunar vatnsverndarsvæða og vegna árflóða.

6 Uppfærsla skipulagsgagna.

Þar sem nýtt aðalskipulag er unnið í breyttu laga- og reglugerðarumhverfi, þar sem vegur þyngst nýi skipulagsreglugerð (m.a. um stafrænt skipulag og nýja landnotkuarflokka), mun endurskoðunin kalla á allsherjar uppfærslu fyrirleggjandi skipulagsgagna.

1. Uppfæra þarf greinargerð og umhverfisskýrslu
2. Uppfæra þarf uppdrætti, á stafrænan kortagrunn (ISN93). Færa inn aðalskipulagsbreytingar sem gerðar hafa verið á skipulagstímabilinu. Uppdrættir sem endurskoðaðir verða eru eftirfarandi: a) Grímsnes og Grafningshreppur láglandi mkv. 1 : 50.000. b) Grímsnes og Grafningshreppur Hálendi mkv. 1 : 50.000. c) Þéttbýlið á Borg mkv. 1 : 10.000 d) Þéttbýlið á Sólheimum 1 : 10.000 e) Þemakort.

7 Umhverfismat.

Fyrir liggur umhverfismat með AGG2020 og verður það lagt til grundvallar við endurskoðun aðalskipulagsins. Umhverfismat með nýju aðalskipulagi mun í meginatriðum byggja á sömu umhverfisþáttum (þó m.t.t. breytts lagaumhverfis) og voru til grundvallar við mat í gildandi aðalskipulagi. Einkum verður lögð áhersla á að meta umhverfisáhrif þeirra einstöku breytinga sem gerðar verða á landnotkun og stefnumörkun frá gildandi aðalskipulagi.

Tilgangur umhverfismats með endurskoðun aðalskipulagsins er:

Að tryggja að tekið sé tillit til umhverfissjónarmiða við endurskoðun aðalskipulagsins, við mótnun nýrra stefnuákvæða og breytinga á landnotkun, í því skyni að stuðla að umhverfisvernd og draga úr hugsanlegum umhverfisáhrifum byggðapróunar á svæðinu

Matsvinnan fer fram samhliða vinnu við endurskoðun aðalskipulagsins. Með því móti er stuðlað að horft verði til umhverfissjónarmiða við mótnun tillögu að breytingum. Í matsvinnunni mun koma fram hvort tiltekin umhverfisáhrif breytingarinnar geti talist vera verulega neikvæð og ef svo reynist verður brugðist við með breytingu á stefnu eða mótvægisáðgerðum. Umhverfisskýrsla er fjallar um mat á umhverfisáhrifum verður hluti greinargerðar aðalskipulagsins og tvinnuð saman við stefnumörkun í einstökum málaflokkum eins og kostur er.

Umhverfismatið verður unnið af skipulagsráðgjöfum í samstarfi við sveitarstjórn, skipulagsfulltrúa og aðra staðkunnuga. Í megin atriðum verður byggt á fyrirleggjandi gögnum,

umhverfisskýrslu AGG2020 og stefnumörkn gildandi aðalskipulags og ýmsum stefnuskjölum stjórnvalda. Leitað verður til viðkomandi sérfræðinga eftir því sem ástæða er til. Vettvangsathuganir verða mikilvægur hluti umhverfismatsins.

Umhverfisþættir. Matsspuringar.

I. Náttúrufar
jarðmyndanir - er hætta á röskun á merkmum jarðmyndunum?
vötn og ár – nær breyting inn á bakka ár eða stöðuvatns?
lífríki - mikilvæg búsvæði og vistkerfi – er hætta á röskun t.a.m. votlendis?
veðurfar (losun CO ₂) – stuðlar breyting t.a.m. að aukinni bílumferð?
náttúruverndarsvæði – verndun skv. lögum – nær breyting inn á verndarsvæði?
hverfisverndarsvæði – nær breyting inn á hverfisverndað svæði aðalskipulagsins?
II. Landnotkun – auðlindir
landslag/ásýnd – hefur breyting varanleg áhrif á landslag og ásýnd?
landbúnaðarland (hefðbundin) – leiðir breyting til skerðingar á landbúnaðarlandi?
skógrækt – hefur breyting áhrif á skógrækt eða skógræktarskilyrði?
útivistarsvæði – skerðir breyting núverandi útivistarmöguleika?
efnistöku – leiðir breyting til aukinnar efnistöku innan sveitarfélagsins?
vatnsverndarsvæði – nær breyting inn á fjar-, grann- eða brunnsvæði vatnsverndar?
vatnstöku (kalt) – kallar breyting á nýja vatnsveitu?er hægt að tryggja nægilegt vatn?
vatnstöku (heitt) – kallar breyting á nýja hitaveitu?
orkunotkun – leiðir breyting til aukinnar orkunotkunar?
menningarminjar – er hætta á röskun menningarminja við framfylgd breytingar?
III. Samfélag- íbúar/byggð
heilsa - loftgæði – mun breyting leiða til minni loftgæða í aðliggjandi byggð?
hljóðvist/kyrrð – veldur breyting auknu ónæði í aðliggjandi byggð?
öryggi - mun breyting draga úr öryggi, s.s. umferðaröryggi í nærliggjandi byggð?
húsnæði – hefur breyting áhrif á framboð húsnæðis og húsnæðisverð?
þjónustustofnanir – skapar breyting aukið álag á núverandi þjónustustofnanir?
samgöngur – umferðarálag – veldur breyting aukinni umferð eða hefur áhrif á akstursvegalengdir?
veitur – eykur breyting álag á núverandi veitukerfi?
efnahagur – atvinnulíf – hefur breyting áhrif á atvinnustig og atvinnuuppbyggingu?
aðgengi að útivist – skerðir breyting aðgengi núverandi byggðar að útivistarsvæðum?
IV. Sveitarsjóður
fjárfestingar
rekstur
Tekjur

Aðferðir við mat á vægi áhrifa:

Til grundvallar við mat á umfangi eða alvarleika áhrifa einstakra breytinga er horft m.a. til eftirfarandi viðmiða og forsenda:

- o Hversu líkleg áhrif af breytingu eru og hversu varanleg þau eru, þ.e. hvort líklegt sé að áhrifin séu til langs eða skamms tíma.
- o Er líklegt að einstakir breytingar geti valdið sammögnuðum áhrifum á umhverfisþætti. Að samanlögð áhrif einstakra þátta á umhverfið séu meiri eða önnur en þegar litið er til stakra áhrifa áætlunarinnar.
- o Hvort að breyting kunni að auka á hættu fyrir heilbrigði fólks og umhverfið.
- o Hversu stórt eða umfangsmikið svæði kunni að verða fyrir áhrifum af áætlun og hversu margir kunni að verða fyrir áhrifum.
- o Mikilvægi umhverfisþátta sem verða hugsanlega fyrir áhrifum. Gildi er m.a. metið m.t.t. stefnu yfirvalda (s.s náttúruuminjaskrá, náttúruverndaráætlun), laga og reglugerða (s.s. sérlög um verndun vatnasviðs Þingvallavatns og almenn ákvæð í náttúruverndarlögum um landslagsgerðir), annarra áætlana og verndarsvæða (s.s. staðfest hverfisverndarsvæði og vatnsverndarsvæði).

Við mat á vægi áhrifa er stuðst við eftirfarandi einkunnaskala:

- ++ veruleg jákvæð áhrif
- + jákvæð áhrif
- 0 óveruleg áhrif
- neikvæð áhrif
- veruleg neikvæð áhrif
- ? óviss áhrif

Við mat á áhrifum eru veruleg neikvæð áhrif skilgreind ef eitt eða fleiri af eftirfarandi atriðum eiga við: *Áhrif eru varanleg, skapa hættu fyrir heilbrigði fólks og umhverfið, ná til stórs svæðis og/eða fjölda fólks, gengur gegn stefnumiðum stjórnvalda, lögum og reglum, alþjóðlegum samningum eða öðrum áætlunum sem í gildi eru.*

Ef niðurstaða mats einstakri breytingu er sú að líkur séu á neikvæðum áhrifum, eru settar fram sérstakar kröfur við gerð viðkomandi deiliskipulags og/eða útgáfu framkvæmdaleyfis, sem miða að því að kanna til hlítar umhverfisáhrifin áður en ráðist er í framkvæmd stefnunnar. Þetta getur falið í sér hugsanlegar mótvægisáðgerðir og vöktunaráætlun, ef líkur eru á verulega neikvæðum áhrifum sbr. 6.gr. liður i, lög nr. 105/2006, fyrir þann umhverfisþátt sem verður fyrir áhrifum.

Hluti af vinnu við umhverfismat er að skýra frá tengslum breytinga á stefnumörkun aðalskipulagsins við aðrar áætlunir, stefnuskjöl og lög og reglugerðir. Gerð er grein fyrir þeim gögnum í kafla 8.

Farið verður eftir lögum nr. 105/2006 um umhverfismat áætlana m.s.br. og leiðbeiningum Skipulagsstofnunar.

8 Samræmi við aðrar áætlanir – lög og reglugerðir.

Við endurskoðun aðalskipulagsins þarf að horfa til fjölmargra áætlana á landsvísu og ýmissa stefnuskjala, auk laga og reglugerða. Ljóst er að töluverðar breytingar hafa verið gerðar á lögum og reglugerðum síðan AGG2020 var mótað og áætlanir á landsvísu hafa verið uppfærðar. Meðal annars er kveðið ákveðnar um gerð landsskipulags samkvæmt skipulagslögnum frá 2010 og var þingályktunartillaga um landsskipulagsstefnu til umfjöllunar á Alþingi í vor, sem ekki hlaut afgreiðslu á því þingi. Stefnumörkun sem kemur fram í fyrirbyggjandi tillögu að landskipulagsstefnu hefur töluverð áhrif, einkum í sveitarfélögum í dreifbýli og í þeim sem eiga stjórnsýslumörk inná miðhálandi, en Landskipulagsstefnan mun leysa svæðisskipulag miðhálandis 2015 af hólmi.

Hér að neðan eru listaðar upp helstu áætlanir, stefnuskjöl, lög og reglugerðir sem horfa þarf til við endurskoðunina. Þau gögn sem hafa komið til skjalanna eftir gildistöku AGG2020 eru sérmerkt.

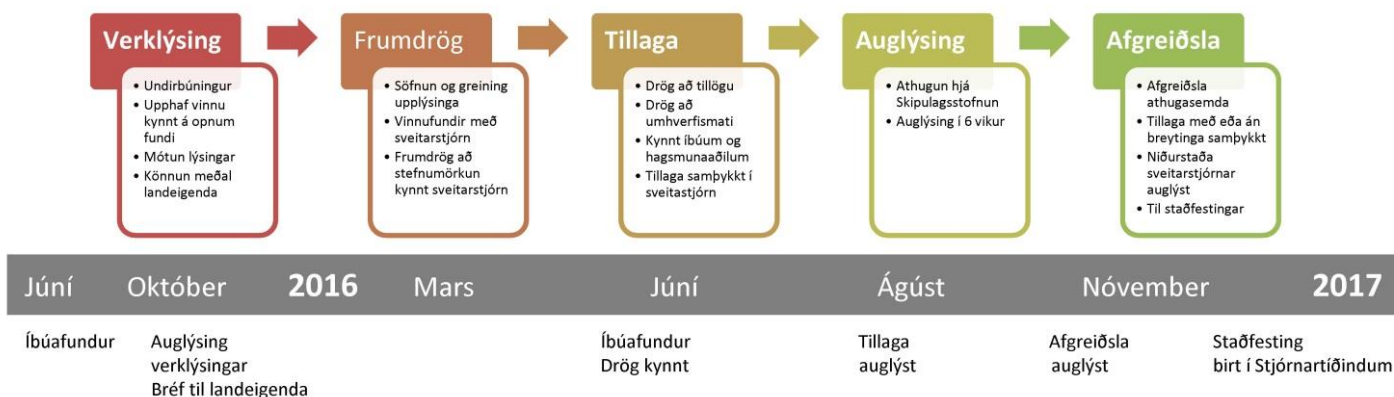
Stefnuskjöl, lög og reglugerðir (til grundvallar við endurskoðun aðalskipulags og umhverfismats):
a. Skipulagsáætlanir:
Aðalskipulag Grímsnes og Grafnings 2008-2020
Aðalskipulag Þingvallasveitar 2004-2016
Deiliskipulag í Grímsnesi og Grafningi
Landskipulagsstefna 2015-2026; althingi.is
b. Áætlanir á lands- og svæðisvísu
Samgönguáætlun 2015-2019 / 2015-2026; althingi.is
Náttúruverndaráætlun 2009-2013; ust.is
Áætlun um vernd og orkunýtingu landsvæða. Rammaáætlun; rammi.is
Suðurlandsskógar; skogarbondi.is
Ferðamálaætlun
Áætlun um eflingu græna hagkerfisins
Fjarskiptaáætlun
Landsáætlun um meðhöndlun úrgangs; ust.is
Landgræðsluáætlun 2003-2014 ; land.is
Náttúruminjaskrá; ust.is
Kerfisáætlun Landsnets 2014-2013
Þingsályktunartillaga um lagningu raflína, 2015; althingi.is
Aðgerðaáætlun í loftslagsmálum
Velferð til framtíðar. Stefnumörkun ríkistjórnar um sjálfbæra þróun til 2020
c. Lög og reglugerðir
Skipulagslög nr. 123/2010
Skipulagsreglugerð nr. 90/2013
Reglugerð um framkvæmdaleyfi nr. 772/2012
Lög um mannvirki nr. 160/2011
Vegalög nr.80/2007. Breyting nr. 14/2015
Náttúruverndarlög nr. 44/1999 – sjá einnig lög nr. 60/2013 sem bíða gildistöku
Reglugerð um landsskipulagsstefnu nr. 1001/2011
Vatnalög nr. 15/1923 m.s.br.
Lög um umhverfismat áætlana nr. 105/2006
Lög um mat á umhverfisáhrifum framkvæmda nr. 106/2000 – breyting 2014/Reglugerð nr. 660/2015
Jarðalög nr. 81/2004 – breyting nr. 29/2015
Búnaðarlög nr. 70/1998
Lög um hollustuhætti og mengunarvarnir nr. 7/1998

Raforkulög nr. 65/2003 – breyting nr. 26/2015
Lög um verndarsvæði í byggð nr. 87/2015
Lög um landgræðslu nr. 17/1965
Las- og silungsveiðilög nr. 61/2006
Lög um verndun Þingvallavatns og vatnasviðs þess nr. 85/2005
Reglugerð um vatnasvið og lífríki Þingvallavatns nr. 650/2006 – breyting nr. 449/2009
Lög um þjóðgarðinn á Þingvöllum nr. 47/2004
Lög um stjórn vatnamála nr. 36/2011
Reglugerð um eldishús alifugla, loðdýra og svína – nr. 520/2015
Lög um veitingastaðim, gististaði og skemmtanahald nr. 85/2007
Lög um brunavarnir nr. 75/2000
Reglugerð um vernir gegn mengun vatns nr. 796/1999 – um varnir gegn mengun grunnvatns nr. 797/1999
Reglugerð um fráveitur og skólp nr. 798/1999 – breyting nr. 450/2009
Lög um verndar- og orkunýtingaráætlun nr. 48/2011
Lög um loftslagsmál nr. 70/2012
Lög um byggðaáætlanir og sóknaráætlanir nr. 69/2015
Lög um menningarminjar, nr. 80/2012
Lög um lögheimili nr.21/1990
Sveitarstjórnarlög nr. 138/2011
d. Önnur stefnuskjöl
Samningur um líffræðilega fjölbreytni (ust.is)
Bernarsamningur um villtar plöntur og dýr (ust.is)
Náttúruvernd. Hvítbók um löggjöf til verndar náttúru Íslands (Umhverfisstofnuneytið 2011)
Menningarstefna í mannvirkjagerð
Íslenskt landslag.Sjónræn einkenni, flokkun og mat á fjölbreytni (Háskóli Íslands 2010)
Válisti – fuglar og plöntu (ust.is)
Mat á röskun og endurheimt votlendis (ust.is)
Vernd og endurheimt íslenskra birkiskóga (Umhverfisstofnuneyti 2007)
Starfsreglur um góða búskaparhætti (ust.is)
Námur. Efnistaka og frágangur (ust.is)
Skipulagsmál á Íslandi 2014. Lykilmælikvarðar og fyrirliggjandi áætlanir.

9 Samráð og kynningar.

A. Undirbúningur – verklýsing kynnt:

1. Mótun lýsingar. Helstu áherslur væntanlegrar endurskoðunar kynntar á íbúafundi. Júní 2015. Drög að lýsingu að endurskoðun aðalskipulag Grímsnes og Grafningshrepps, kynnt fyrir skipulagsnefnd uppsveita Árnessýslu og sveitarstjórn. **Júní-september 2015**
2. Skipulagslýsing send til umsagnar Skipulagsstofnunar og umsagnaraðila.og kynnt almenningi. Mun hún liggja frammi á skrifstofu sveitarfélagsins og vera aðgengileg á heimasíðu skipulagsfulltrúa og sveitarfélagsins. Jafnframt mun lýsingin verða auglýst í blaði sem gefið er út á landvísu, fréttabréfi sveitarfélagsins og á heimasíðu þess. Á kynningartímanum skal gefinn kostur á að koma með athugasemdir og ábendingar við skipulagslýsinguna. **Október 2015**
3. Könnun meðal landeigenda. **Október-nóvember 2015.**



B. Kynning tillögu á vinnslustigi

1. Frumdrög breyttrar stefnumörkunar kynnt sveitarstjórn og skipulagsnefnd uppsveita. **Febrúar-mars 2016.**
2. Drög að tillögu að endurskoðuðu aðalskipulagi er (skv. 2. mgr. 30. gr. skipulagslaga), ásamt drögum að umhverfismati, kynnt íbúum sveitarfélagsins og aðliggjandi sveitarfélögum og öðrum hagsmunaaðilum á almennum fundi. Kynningin verður auglýst í fréttablaði sveitarfélagsins, á heimasíðu þess og í dagblaði sem gefið er út á landsvísu. Drög að tillögu send til umsagnaraðila. **Maí-júní 2016.**
3. Tillaga að endurskoðuðu aðalskipulagi tekin til afgreiðslu í skipulagsnefnd og sveitarstjórn. Ef sveitarstjórn samþykkir tillöguna er tillagan send Skipulagsstofnun til athugunar og með ósk um heimild til auglýsingar. **Júní-ágúst 2016.**

C. Opinber auglýsing tillögu

Tillaga að endurskoðuðu aðalskipulagi, ásamt umhverfisskýrslu, auglýst formlega í fréttablaði sveitarfélagsins, blaði sem gefið er út á landsvísu, í Lögbirtingablaðinu og á heimasíðum skipulagsfulltrúa og sveitarfélagsins. Frestur til athugasemda er sex vikur frá birtingu auglýsingar. **September-október 2016.**

D. Afgreiðsla nýs aðalskipulags og umhverfisskýrslu

- Að loknum auglýsingatíma fer skipulagsnefnd og sveitarstjórn yfir innkomnar athugasemdir ef einhverjar eru og tekur afstöðu til hvort gera skuli breytingar á tillögunni. Öllum athugasemdum verður svarað.
- Þegar sveitarstjórn hefur samþykkt endurskoðað aðalskipulag er tillagan send Skipulagsstofnun til endanlegrar afgreiðslu, ásamt athugasemdum og umsögn sveitarstjórnar um hana, innan 8 vikna frá því að frestur til athugasemda rann út. Niðurstaða sveitarstjórnar um afgreiðslu aðalskipulagsins auglýst
- Staðfest aðalskipulag auglýst í B-deild Stjórnartíðinda að lokinni afgreiðslu Skipulagsstofnunar

10 Umsagnaraðilar.

Umsagnaraðilar eru eftirtaldir:

Skipulagsstofnun

Umhverfisstofnun

Minjastofnun Íslands

Heilbrigðiseftirlit Suðurlands

Vegagerðin/Samgöngustofa

Veiðimálastofnun

Skógrækt ríkisins

Landbúnaðarráðuneyti

Aðliggjandi sveitarfélaga

Fleiri umsagnaraðilar verða skilgreindir í ferlinu eftir atvikum, m.a. staðbundnir hagsmunaaðilar.